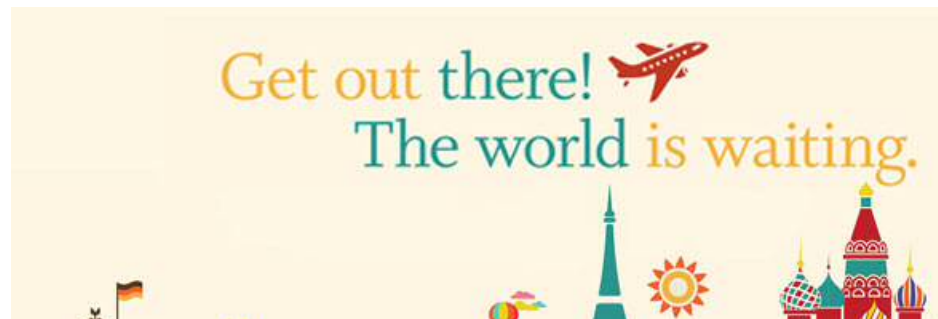


Austauschsemester für VW-Masterstudierende an einer Partneruniversität

Nov. 2015

Guido Schäfer

Department Volkswirtschaft, WU Wien





Warum ein Semester an einer Partneruni?

! Ein Auslandssemester kann ein sehr wesentlicher Schritt sein

- in Ihrer **Karriere-Entwicklung**,
- In Ihrer **Entwicklung als Volkswirt/in**,
- In Ihrer **persönlichen Entwicklung**.

! Unter den Partneruniversitäten der WU gibt es eine Reihe von **internationalen Top-Unis** mit einem hochinteressanten LV-Angebot für WU-Studierende, das direkt **für das Masterstudium VW anrechenbar** ist.

! Aufgrund der Austauschabkommen der WU sind die organisatorischen **Barrieren** und Kostenbarrieren vergleichsweise (sehr!) **gering**.

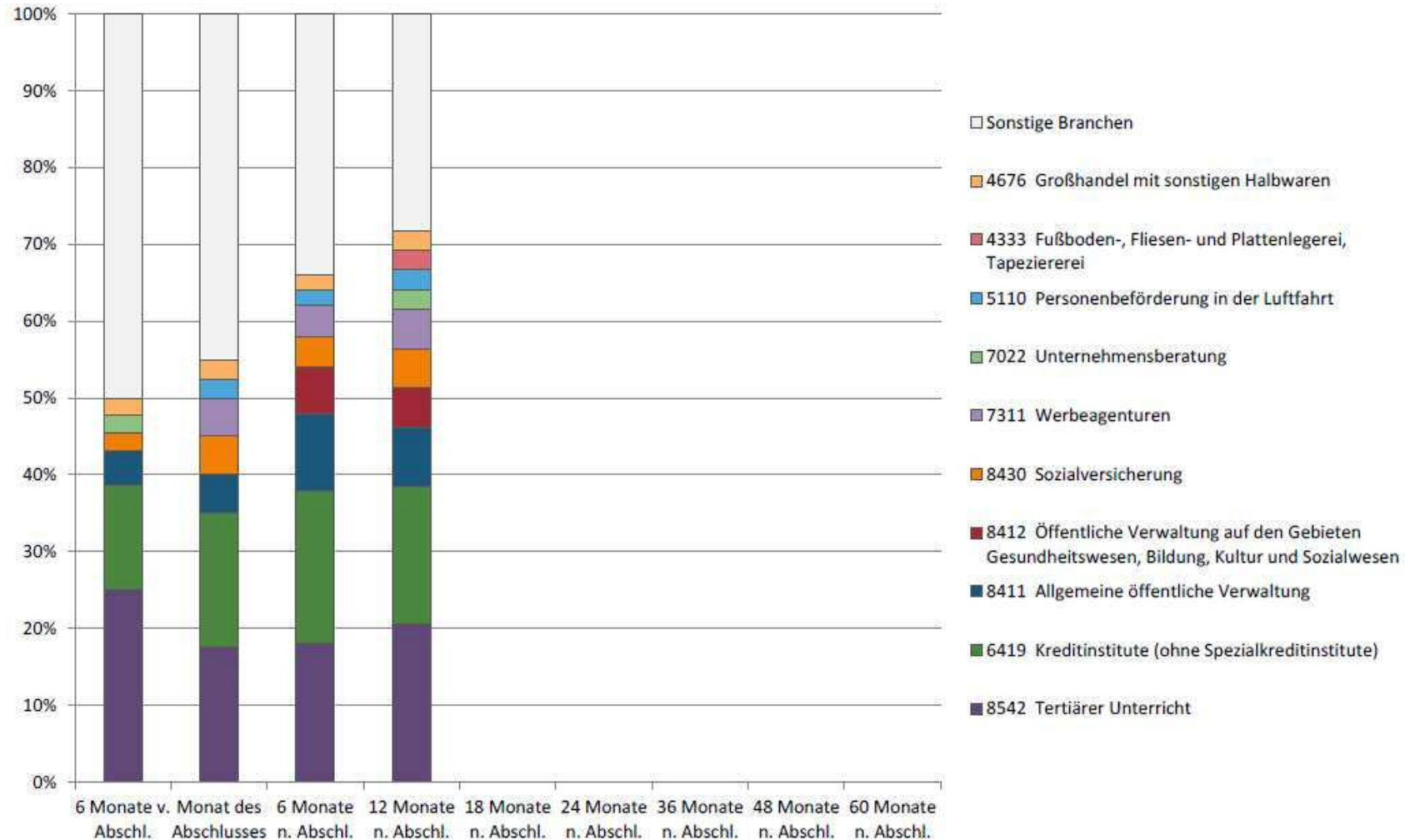


- Wenn Sie in Mannheim, Stockholm, Frankfurt, Berlin, Amsterdam, Brüssel... ein Auslandssemester zusätzlich zum WU-Studium absolviert haben, steigen signifikant Ihre **Chancen für eine erfolgreiche Bewerbung** in einem sehr guten, international renommierten **PhD-Programm**.
- Internationale Erfahrung ist auch bei einer beruflichen Tätigkeit im **öffentlichen oder privaten Sektor** ein großes Plus, da die Tätigkeitsbereiche von VolkswirtInnen häufig eine internationale Komponente haben.
- Sie können noch besser spezialisierte Kenntnisse über das LV-Angebot der WU hinaus entwickeln.

Get out there! The world is waiting.

Berufsfelder nach Studienabschluss

Masterstudium Volkswirtschaft (STJ 2008/09 bis 2012/13)



Besonders empfohlene Partnerunis mit erleichteter LV-Anrechnung

- **Freie Universität Berlin, Deutschland**
 - **Humboldt-Universität zu Berlin, Deutschland**
 - **Universität Mannheim, Deutschland**
 - **Goethe Universität Frankfurt am Main, Deutschland**
 - **Université de Lausanne, Schweiz**
 - **NHH - Norwegian School of Economics, Norwegen**
 - **Maastricht University, Niederlande**
 - **Université libre de Bruxelles, Belgien**
 - **Stockholm School of Economics, Schweden**
- ⇒ Jede dieser Universitäten besitzt sehr hohe internationale Reputation, eine forschungsstarke, international aktive Faculty und bietet ein attraktives Lehrangebot.
- ⇒ Prinzipiell ist auch ein Studium an einer anderen Partneruni der WU möglich, allerdings ist es schwieriger, Kursprogramm zu organisieren und erfolgreiche Bewerbung durchzuführen.

Barcelona für ein Jahr/L'auberge espagnole

- Ein Austauschsemester ist ein sehr interessantes persönliches Erlebnis!
- „Der französische Volkswirtschaftslehre-Student Xavier verbringt gefördert durch das Erasmus-Programm der EU zwei Auslandssemester in der spanischen Metropole Barcelona, da er für seinen in Aussicht stehenden Job in einem Ministerium mit der spanischen Wirtschaft vertraut sein muss. Dort trifft er auf weitere Erasmus-Studenten aus anderen europäischen Ländern...“

Quelle: Wikipedia





- Die Bewerbung muss frühzeitig erfolgen.
Achtung! Ca. 1 Jahr Vorlauf!!!
Sie sollten sich im ersten Semester bereits bewerben, wenn Sie im dritten oder vierten Semester an eine Partneruni gehen möchten!
- Beachten Sie die Bewerbungsfristen des ZAS:
 - Für Studium im WS 2016/2017: 1. Termin
 - **4. Dez. bis 15. Dez. 2015**
 - Für Studium im SS 2017: 1. Termin
 - **9. März bis 18. März 2016**

Get out there! 
The world is waiting

Get out there! 
The world is waiting

Exchange Student Guide des ZAS

Exchange Students' Guide

Outgoing Studierende: Master



- http://www.wu.ac.at/fileadmin/wu/s/io/downloadcenter-de/outgoing_downloads/d_outgoings_exchangeguide_msc.pdf

	Wo finde ich alle Informationen?
Informationen	<p>Alles, was Sie rund um Ihr Austauschsemester wissen müssen, hält das Zentrum für Sie bereit:</p> <ul style="list-style-type: none"> • Infomaterialien zu den Partneruniversitäten • Regelmäßige Infoveranstaltungen und Kleingruppenberatungen vor den Bewerbungen • Allgemeine Beratung im ZAS-Frontoffice sowie persönliche Beratung durch die Coaches <p>Zentrum für Auslandsstudien: Library & Learning Center (LC), Ebene 4</p> <p>ZAS Webseite: www.wu.ac.at/io</p> <p>Informationen zu den Partneruniversitäten</p> <ul style="list-style-type: none"> • Partneruni Google Map http://www.wu.ac.at/io/partners/ • Broschüren im Front Office • Online-Erfahrungsberichte http://erfahrungsberichte.wu.ac.at/ <p>ZAS-Veranstaltungen</p> <ul style="list-style-type: none"> • Go Global – Auslandsstudienmesse im Oktober • Infosessions: Termine

	Wie läuft die Bewerbung ab?
Online-Bewerbung	<p>Die Bewerbung erfolgt vollständig online.</p> <p>Wichtig:</p> <ul style="list-style-type: none"> • Die Bewerbungsfrist endet jeweils um 12.00 Uhr Mittag des letzten Bewerbungstages • Die Bewerbung muss unbedingt vor Ablauf der Bewerbungsfrist mit dem Button "Bewerbung absenden" bestätigt werden. • Die Online-Bewerbung kann jederzeit unterbrochen und zu einem späteren Zeitpunkt wieder aufgenommen werden. Änderungen nach Ende der Bewerbungsfrist sind jedoch nicht mehr möglich. • Bitte achten Sie darauf, Bewerbungen unbedingt fristgerecht abzusenden und die Bewerbungsunterlagen zu überprüfen! Verspätete Einreichungen sind nicht möglich. <p>Jede/r Studierende kann sich für max. 7 Partneruniversitäten (Präferenzen) bewerben.</p> <p>Die Bewerbungsunterlagen setzen sich zusammen aus:</p> <ul style="list-style-type: none"> • Einem Motivationsschreiben für alle PU-Präferenzen in englischer Sprache max. 2000 Zeichen, max. 2 MB) • Lebenslauf (sollte folgende Informationen beinhalten: Ausbildung, Berufserfahrung, Auslandserfahrung, Sprachkenntnisse und weiteren Kompetenzen, Foto (optional)) • Master & Bachelor Sammelzeugnis (wird automatisch generiert). Studierende mit

	Wie werden die Bewerber/innen ausgewählt?
<p>Auswahl und Nominierung</p>	<p>Alle abgesendeten Bewerbungsunterlagen werden nach Ende der Bewerbungsfrist automatisch an den jeweiligen/n Programmleiter/in Ihres Masterprogramms versandt.</p> <ol style="list-style-type: none"> 1. Folgende Kriterien sind für die Zuteilung eines Austauschplatzes von Bedeutung <ol style="list-style-type: none"> a. Der/die Programmleiter/in reiht seine/ihre Studierenden auf Basis der erbrachten Studienleistungen (eventuell werden von den Interviews durchgeführt). b. Studierende, die sich für Partneruniversitäten bewerben, die von uns empfohlen werden, werden bevorzugt zugeteilt. c. Priorisierung der Bewerber/innen von Masterprogrammen mit einem ausgerichteten Studienplan <p>Die Bekanntgabe der Auswahlresultate erfolgt etwa ein Monat nach Bewerbung beim Zentrum für Auslandsstudien.</p>
<p>Zusätzliche Voraussetzungen der Partneruniversität</p>	<p>Bitte beachten Sie unbedingt die Bewerbungsvoraussetzungen der Partneruniversität.</p> <p>An den meisten Partneruniversitäten gibt es zusätzliche Voraussetzungen, die Sie (Berufserfahrung, TOEFL, IELTS etc).</p> <p>Klicken Sie auf die Google Map und gehen Sie zu den Infosheets, um mehr Informationen über die Partneruniversitäten und zu den Nachweisen, die erbracht werden müssen, zu erhalten.</p> <p>Sie müssen diese zusätzlichen Kriterien der Partneruniversitäten nicht bereits zum Zeitpunkt der Bewerbung erfüllen, sondern können sie während Ihres Aufenthalts in Deutschland erfüllen.</p>

	Welche Förderprogramme gibt es?
Stipendien	<p>Erasmus+ Erasmus+ ist ein EU-Programm im Bildungsbereich, mit dem die Mobilität von Studierenden sowie die grenzüberschreitende Zusammenarbeit von Hochschulen in Europa gefördert werden. Studierendenaufenthalte können auch für Studierendenpraktika beantragt werden. Teilnehmerberechtigt für das Erasmus+ Programm sind die 28 EU-Mitgliedsstaaten: Liechtenstein, Norwegen, FJR Mazedonien und die Türkei. Förderungsberechtigt sind Studierende der WU die für einen Austauschplatz an einer Erasmus+ Partneruniversität anfragen.</p> <p>Joint Study Das Joint Study-Stipendium ist ein Teilstipendium der WU zur Finanzierung erhöhter Kosten für den Auslandsaufenthalt. Es ist an die Leistungen der Studierenden während des Auslandsaufenthalts gebunden. Gefördert werden ordentliche Studierende außerhalb des Erasmus+ Programms (sog. Joint Study). Förderungsberechtigt sind alle ordentlichen Studierenden der WU, die noch kein Joint Study-Stipendium erhalten haben.</p> <p>CEEPUS CEEPUS-Stipendien werden für Auslandsaufenthalte an Partneruniversitäten in Osteuropa und Zentralasien vergeben. Sie decken i.d.R. den Lebensunterhalt ab.</p> <p>Voraussetzungen Die oben genannten Stipendien sind die Erbringung eines Erfolgsnachweises gebunden. Voraussetzung für die Erbringung eines Erfolgsnachweises ist es vorgesehen, dass Studierende unabhängig von der Heimatuniversität eine „full workload“ an der Gastuniversität absolvieren. Das entspricht in Europa Kursleistungen von 30 ECTS und in Übersee den jeweiligen Anforderungen der Partneruniversität. Der/die Studierende muss sich nach der Rückkehr die im Ausland absolvierten Kurse an der WU als Studienplan eintragen lassen. Bitte beachten Sie, dass Sie sich die im Ausland absolvierten Kurse für die bei</p>

	Anerkennung der Kurse – notwendige Schritte vor dem Auslandssemester?
Vorausbescheid	<p>Sie sollten das angebotene Kursprogramm Ihrer Gastuniversität genau recherchieren. Zugänglichkeit und des Angebots von bestimmten Kursen sind Ihnen die Koordinator/ Partneruniversitäten behilflich. Bei Fragen der Kursanmeldung kann das ZAS nur in se Fällen intervenieren.</p> <p>Für die Kursanerkennung wenden Sie sich bitte an die Abteilung Studienrecht & A</p>
	<p>abklären, welche Prüfungen von der Partneruniversität Sie an der WU nach Ihrer Rück können.</p> <p>Die sog. Anerkennungslisten (http://www.wu.ac.at/students/org/recognition/lists/ jeweiligen WU-Partneruniversität absolvierte Kurse, die in der Vergangenheit anerkan Sie, dass es sich lediglich um Erfahrungswerte handelt. Es ist daraus kein Rechtsansp</p> <hr/> <p>Abteilung Studienrecht & Anerkennung: Study Service Center, Library & Learnin</p> <p>Weiterführende Informationen: http://www.wu.ac.at/structure/servicecenters/regulations</p>



Planungstipps aus VW-Perspektive

- Typischerweise wird das Auslandssemester im 3. Semester des Studiums absolviert.
 - ⇒ In Wien würden Sie zur gleichen Zeit Vertiefungsfächer absolvieren.
 - ⇒ Angebot an für Vertiefungsfächer anrechenbaren LVs sollte besonders für die eigene Entscheidung geprüft werden.
 - ⇒ Anrechnungslisten sind online einsehbar!
 - ⇒ Achtung! Ein Vertiefungsfach an einer Partneruni, welches Sie in Wien schon absolviert haben, können Sie sich nur als ergänzendes Wahlfach anrechnen lassen. Es ist nicht möglich zweimal z.B. „Internationale Wirtschaft“ zu belegen, auch wenn die tatsächlichen Inhalte unterschiedlich sind.
 - ⇒ Vertiefungsfächer sind aber oft auch die Brücke zu einer Masterarbeit!
 - ⇒ Kümmern Sie sich frühzeitig um die Masterarbeit (Betreuungsperson, Thema) in Wien.



Masterarbeit ohne Studienverzögerung

- Wenn Sie die Masterarbeit erst im 4. Semester nach Absolvierung des Auslandssemesters beginnen, könnte dies eine Studienverzögerung bedeuten, falls Sie erst noch ein Vertiefungsfach und das wissenschaftliche Seminar absolvieren müssen.
- Mögliche Gegenstrategien:
 - ⇒ Sie können direkt mit der Betreuungsperson das Auslandssemester planen. Dies setzt allerdings voraus, dass Sie vor dem Auslandssemester schon eine Betreuungsperson haben.
 - ⇒ Sie können bereits im 2. Semester Ihr „Lieblingsvertiefungsfach“ absolvieren und dabei den Kontakt zu einer Betreuungsperson knüpfen.
 - ⇒ Sie können in einem stärker methodisch orientierten Fach aus den ersten beiden Semestern Ihre Arbeit schreiben und schon frühzeitig Kontakte zu Betreuungspersonen knüpfen.
 - ⇒ Sie können die Masterarbeit im Ausland im 4. Semester schreiben, auch wenn dies weniger üblich ist. Dafür ist eine Bestätigung Ihrer Masterarbeits-Betreuungsperson erforderlich.

Get out there! 
The world is waiting.

Viel Spaß bei Ihrem Auslandssemester!





- Für Fragen stehen das ZAS und ich gerne zur Verfügung: Guido.Schaefer@wu.ac.at