

Abteilungsbericht 2024–2025

# Betriebswirtschaftliche Steuerlehre

---

Institut für Revisions-,  
Treuhand- und Rechnungswesen





# Inhaltsverzeichnis

## VORSTELLUNG DER ABTEILUNG 5

Mitarbeiter*innen	6
Gastprofessorin	10
Gastforscher*innen	10
Ausgeschiedene Mitarbeiter*innen	10
Unser Jahr 2024/2025	11

## LEHRE 12

Bachelorstudium Business and Economics: Financial Reporting & Analysis	12
Wirtschafts- und Sozialwissenschaften: SBWL Rechnungslegung und Steuerlehre	12
Masterstudium	13
Doktoratsstudium	14

## FORSCHUNG 15

Forschung an der Abteilung	15
Herausgeberschaften	16
Kooperationen mit der Praxis	16

## FORSCHUNGSPROJEKTE 17

Univ.-Prof. Dr. Eva Eberhartinger, LL.M. (Exeter)	17
a.Univ.-Prof. Dr. Matthias Petutschnig, StB	17
a.Univ.-Prof. Harald Amberger, Ph.D.	18
Osaid Alshamleh, MSc	18
Paul Brezina, MSc (WU), StB	19
Tommaso Deidda, MSc	19
Ruby Doeleman, MSc	19

Hannah Fleischanderl, MSc (WU)	20
Hannah Kranawetter, MSc (WU)	20
Christian Renelt, MSc (WU)	20
Khairunnisa Ridwan, McommAdv	21
Stefanie Pendl, MSc	21

## PUBLIKATIONEN & VORTRÄGE 22

Beiträge in Peer-Reviewed Journals	22
Beiträge in Fachzeitschriften	22
Selbständige Publikation	22
Working Papers	22
Beiträge in Sammelwerken	23
Vorträge	24

## VERANSTALTUNGEN 27

Symposium „Steuern & Bilanzen“	27
3. WU Vienna Tax Camp	28
Prüfungsausschuss Special 2025	29
Accounting Research Seminar	29
Institutsklausur in Budapest	29
Breakfast Talk – Korruption und Betrug –	
Wie kann sich das Unternehmen wappnen und was kann der Abschlussprüfer beitragen?	30
Sommerfest SBWL ReSt	30

## INFOS UND KONTAKT 32





# Vorstellung der Abteilung

Wir freuen uns, die Leistungen der Abteilung für betriebswirtschaftliche Steuerlehre im Studienjahr 2024/2025 vorstellen zu dürfen. Unser Team umfasst derzeit 13 Mitarbeiter\*innen aus Österreich, Bangladesh, Italien, Indonesien, den Niederlanden und dem Westjordanland, die von den drei Professor\*innen Eva Eberhartinger, Matthias Petutschnig und Harald Amberger betreut und unterstützt werden. Wir bedanken uns sehr herzlich für die gute Zusammenarbeit mit unseren Kolleg\*innen, Univ.-Profs. Ewald Aschauer, Klaus Hirschler, Katrin Hummel, Zoltán Novotny-Farkas, Christian Riegler und Katrin Weiskirchner-Merten und deren Teams, mit denen wir im Institut für Revisions-, Treuhand- und Rechnungswesen freundschaftlich verbunden sind.

Auf den nachfolgenden Seiten dürfen wir ihnen das Team vorstellen und über unsere Leistungen in Forschung und Lehre berichten. Unverändert ist unsere Betreuung der facheinschlägigen Kurse in zwei Bachelorstudien, zwei Masterstudien und in zwei Doktoratsstudien der WU. Die Lehre orientiert sich am Berufsbild des Steuerberaters und an den Anforderungen der Steuerabteilungen von Unternehmen, Finanzinstituten und Finanzverwaltung. Den Studierenden vermitteln wir neben der Fachkenntnis insbesondere auch das selbständige Erarbeiten neuer – auch auf Gesetzesänderungen beruhender – Lösungen für steuerliche Fragestellungen im Betrieb.

Durch vielfältige Beziehungen zu Kanzleien und Unternehmen gelingt es uns den Praxisbezug auch weiterhin zu wahren. Gleichzeitig führen Literaturseminare und das Verfassen der Masterarbeit an das wissenschaftliche Arbeiten heran, und eine mögliche Dissertation erlaubt die vertiefte Erforschung der Wirkung von Steuern auf den Betrieb.

Wir konnten auch im vergangenen Studienjahr mehrere Veranstaltungen (mit-)anbieten, z.B. die Wiener Bilanzrechtstage, das 7. Symposium Steuern & Bilanzen, das 6. Prüfungsausschuss Special und das 3. WU Vienna Tax Camp. Im Accounting Research Seminar haben Forscher\*innen aus aller Welt ihre wissenschaftlichen Arbeiten vorgestellt und mit uns diskutiert. Umgekehrt haben wir bei zahlreichen Workshops und Konferenzen vorgetragen und uns dem akademischen Diskurs gestellt.

In der Forschung widmen wir uns nationalen und internationalen Themen, die sich in zahlreichen Publikationen und Präsentationen niederschlagen. Wir gratulieren besonders Dr. Sylvia Auer, Ayse Sule Özdogan Laurenz, Ph.D., Dr. Christian Renelt, Agus Hidayat, Ph.D., Fernando Siahaan, Ph.D., Dr. Bernhard Winkelbauer und Xixi Zhang, Ph.D. zur Promotion im vergangenen Studienjahr.

Wir wünschen viel Freude beim Lesen,

Univ.-Prof. Dr. Eva Eberhartinger  
a. Univ.-Prof. Dr. Matthias Petutschnig  
a. Univ.-Prof. Harald Amberger, Ph.D.



#### MITARBEITER\*INNEN (STAND: JUNI 2025)

Im Folgenden werden die Mitglieder unserer Abteilung vorgestellt. Weitere Informationen zu den Forschungsaktivitäten finden Sie im Kapitel [Forschungsprojekte](#) (der Link führt Sie direkt zu der entsprechenden Stelle im Bericht).



##### UNIV.-PROF. DR. EVA EBERHARTINGER, LL.M. (EXETER)

leitet die Abteilung seit 2002. Sie studierte BWL an der Universität Linz und promovierte und habilitierte an der WU. Nach der Habilitation war sie Gastprofessorin an der HEC Paris und Professorin an der Universität Münster. Sie war Gastforscherin an der University of Illinois at Urbana-Champaign, an der University of Exeter, an der HEC Montréal, an der McGill University in Montreal, an der University of Malta und an der Macquarie University (Australien). Von 2006–2011 war sie Vizerektorin für Finanzen der WU. In ihrer Forschung widmet sie sich insbesondere der Wirkung von Steuern in grenzüberschreitenden Sachverhalten im Konzern, dem Zusammenhang von Steuern und Unternehmensfinanzierung sowie der Verknüpfung von steuerlicher und unternehmensrechtlicher Gewinnermittlung.



##### a.UNIV.-PROF. DR. MATTHIAS PETUTSCHNIG, StB

ist seit Jänner 2013 an der Abteilung für Betriebswirtschaftliche Steuerlehre tätig. Im Juni 2018 habilitierte er sich an der WU mit einer kumulativen Habilitationsschrift zur Steuerwirkungslehre. Davor war er in einem großen österreichischen Steuerberatungs- und Wirtschaftstreuhandunternehmen tätig. Herr Petutschnig absolvierte das Diplomstudium Wirtschaft und Recht sowie das Doktoratstudium der Sozial- und Wirtschaftswissenschaften an der WU. Er absolvierte Forschungsaufenthalte an der Universität Leipzig, der Singapore Management University und der North Carolina State University. Aktuelle Forschungsprojekte beschäftigen sich mit Fragen der Konzernbesteuerung, Zinsabzugsbeschränkungen, Investitionsbegünstigungen, der ImmoESt und dem Verhältnis zwischen Steuerpflichtigen und Finanzverwaltung. Neben seiner Tätigkeit an der WU ist er Tax Director bei KPMG in Wien.



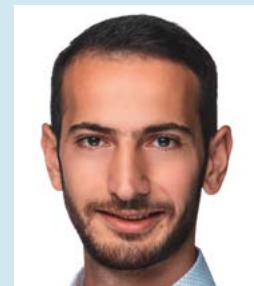
##### a.UNIV.-PROF. HARALD AMBERGER, Ph.D.

ist assoziierter Professor an der Abteilung. Im Juni 2023 habilitierte er sich an der WU. Zudem war er als Research Fellow am Dartmouth College sowie als Visiting Assistant Professor an der University of Iowa tätig. Er erhielt sein Doktorat „sub auspiciis praesidentis rei publicae“ nach Abschluss des Doctoral Program in International Taxation (DIBT) an der WU. Für seine Dissertation wurde er mit dem Stephan-Koren-Preis ausgezeichnet. In seinen Forschungsprojekten untersucht er den Einfluss von Steuern auf betriebliche Entscheidungen (z. B. Finanzierungs- und Investitionsentscheidungen, Rechtsformwahl, Ausschüttungsverhalten). In seinen aktuellen Projekten untersucht er den Einfluss steuerlicher Komplexität auf die Wirksamkeit steuerpolitischer Maßnahmen sowie das Ausmaß der grenzüberschreitenden Verlagerung steuerlicher Gewinne. Dabei wendet er empirische sowie experimentelle Forschungsmethoden an. Er ist als permanenter Gastforscher bei der Deutschen Bundesbank zugelassen. Außerdem ist er Associate Editor bei Accounting Open, Mitglied des Editorial Boards der European Accounting Review sowie Gutachter für zahlreiche renommierte Fachzeitschriften.



##### MARUFA AKHTER, MSc

wurde in Bangladesch geboren und erwarb einen BBA (2015) und einen MBA (2016) an der Jahangirnagar University. Sie vertiefte ihre Ausbildung mit einem MSc in Rechnungswesen und Finanzen an der University of Essex im Jahr 2019, den sie mit Auszeichnung abschloss. Im Jahr 2016 sammelte Marufa wertvolle Berufserfahrung bei einem Finanzinstitut in Bangladesch. Ihr akademisches Interesse gilt der Besteuerung und ihren Auswirkungen auf Unternehmen, insbesondere den Anti-Hybrid-Regeln in der EU, dem Fehlverhalten von Unternehmen und dem Einfluss von Führungskräften auf die Einhaltung und Offenlegung von Steuern.



##### OSAÏD ALSHAMLEH, MSc

erwarb seinen Bachelor-Abschluss in Rechnungswesen an der An-Najah National University im Westjordanland. Anschließend zog er nach Dubai und arbeitete in einem Finanzdienstleistungsunternehmen. Im Jahr 2019 zog Osaïd nach Zypern, wo er an der Eastern Mediterranean University seinen Master-Abschluss in Banking and Finance machte. Darüber hinaus verfügt er über Qualifikationen in Investitionsbewertung und Projektfinanzierung von der Queen's University, Kanada. Nach Abschluss seines Masterstudiums arbeitete Osaïd als Finanzanalyst in dem Beratungs- und Forschungsunternehmen Cambridge Resources International Inc. Seine Hauptfachgebiete sind Steuerpolitik und Kosten-Nutzen-Analyse. Seit Herbst 2023 studiert er im WU-Doctoral Program in International Business Taxation (DIBT).



##### PAUL BREZINA, MSc (WU), StB

ist seit März 2018 als drittmittelfinanzierter Universitätsassistent (ABG Wirtschaftsprüfungs & Steuerberatungs GmbH) an der Abteilung für Betriebswirtschaftliche Steuerlehre tätig. Von 2012 bis 2014 absolvierte er das Masterstudium Steuern und Rechnungslegung an der WU. Danach verbrachte er drei Jahre Vollzeit in der Steuerberatungspraxis und wurde schließlich im April 2017 zum Steuerberater angelobt. Seine aktuellen Forschungsschwerpunkte liegen im Bereich der Kryptoökonomie und möglichen Einsatzgebieten der Blockchain-Technologie im Bereich Accounting und Steuern. Außerdem beschäftigt er sich mit der steuerlichen Behandlung diverser Themen in Zusammenhang mit der Blockchain.



#### **TOMMASO DEIDDA, MSc**

Tommaso arbeitet seit September 2024 im Rahmen des DIBT an seiner Dissertation. Zuvor war er in der Abteilung für Internationale Beziehungen der italienischen Finanzverwaltung tätig. Nach seinem Bachelor-Abschluss in Wirtschaftswissenschaften begann er ein Studium mit Schwerpunkt auf dem Gebiet der internationalen Wirtschaft und absolvierte einen Master-Studiengang in Internationalem Management. Durch seine Arbeit in der italienischen Finanzverwaltung hat er vielfältige Erfahrungen im Bereich des automatischen Informationsaustauschs zu Steuerzwecken zwischen Ländern gesammelt. Seine Forschung im DIBT konzentriert sich auf den Zusammenhang zwischen Steuerinformationspolitik und Geschäftsergebnissen.



#### **RUBY DOELEMAN, MSc**

absolvierte im Jahr 2022 ihr Masterstudium in Economics and Taxation an der Erasmus School of Economics in Rotterdam, wodurch sie einen Hintergrund sowohl in Wirtschaftswissenschaft als auch im Internationalen Steuerrecht erworben hat. Während ihres Studiums sammelte sie Berufserfahrung im niederländischen Finanzministerium und in internationalen Steuerberatungsfirmen. Sie arbeitet seit September 2022 im DIBT an ihrer Dissertation.



#### **HANNAH FLEISCHANDERL, MSc (WU)**

schloss im Sommer 2024 das Masterstudium Finanzwirtschaft und Rechnungswesen an der WU ab und ist seitdem als Universitätsassistentin prae doc an der Abteilung für Betriebswirtschaftliche Steuerlehre tätig. Zuvor hat sie die Abteilung bereits als Studienassistentin unterstützt. In ihrer Forschung konzentriert sie sich vor allem auf Steuervermeidung und Steuerplanung.



#### **HANNAH KRANAWETTER, MSc (WU)**

Hannah schloss im Sommer 2024 das Masterstudium Steuern und Rechnungslegung an der WU ab und ist seitdem als Universitätsassistent prae doc an der Abteilung für Betriebswirtschaftliche Steuerlehre tätig. Während des Studiums sammelte sie bereits Praxiserfahrung in der Steuerberatung. In ihrer Forschung konzentriert sie sich auf die Auswirkungen der globalen Mindestbesteuerung auf Unternehmen und deren Steuerbelastung.



#### **STEFANIE PENDL, MSc**

befindet sich seit dem Jahr 2021 im Doktoratsstudium der Betriebswirtschaftslehre an der Universität Graz, wo sie bis November 2024 als wissenschaftliche Projektmitarbeiterin am Institut für Unternehmensrechnung und Steuerlehre tätig war. 2024 absolvierte sie einen Forschungsaufenthalt an der Wisconsin Business School der University of Wisconsin-Madison. Seit November 2024 ist sie Teil der Business Taxation Group und forscht gemeinsam mit Harald Amberger und Ruby Doeleman am Forschungsprojekt „Cross-border Income Shifting of Multinational Corporations“. In ihrer Forschung beschäftigt sie sich weiters mit Auditor-Provided Tax Services, sowie den Auswirkungen von Steuerunsicherheit.



#### **CHRISTIAN RENELT, MSc (WU)**

ist seit September 2021 als Universitätsassistent prae-doc an unserer Abteilung tätig. Er hat zuvor das Masterstudium Steuern und Rechnungslegung an der WU Wien mit Auszeichnung abgeschlossen. Im Rahmen seines Dissertationsprojekts erforscht er die Rolle der zeitlichen und organisatorischen Einbindung von Steuern bei unternehmerischen Investitionsentscheidungen. In seiner Forschung untersucht er außerdem den Zusammenhang zwischen dem Digitalisierungsgrad von Steuerkontrollsystemen und der wahrgenommenen Qualität dieser Systeme. Christian Renelt arbeitet darüber hinaus auch im Austrian Financial Reporting Advisory Committee (AFRAC) und ist Social-Media-Beauftragter des Instituts für Revisions-, Treuhand- und Rechnungswesen.



#### **MAG. SABINE RETTIG**

ist seit Oktober 2016 an der Abteilung für Betriebswirtschaftliche Steuerlehre tätig. Sie ist zentrale Anlaufstelle für alle Mitarbeiterinnen und Mitarbeiter in administrativen und organisatorischen Belangen. Neben ihrer primären Funktion als persönliche Sekretärin von Univ.-Prof. Dr. Eberhartinger ist sie auch für viele allgemeine Abteilungsagenden zuständig. Dazu gehören neben der Budgetverwaltung, der Studierendenbetreuung und der Wartung der Abteilungshomepage auch das Organisieren von Veranstaltungen sowie die Ankündigung der abteilungsrelevanten Lehrveranstaltungen.



#### **KHAIRUNNISA RIDWAN, McommAdv**

Khairunnisa kommt aus Indonesien. Sie schloss ihr Studium der Wirtschaftswissenschaften an der Universität von Riau 2016 mit Auszeichnung ab. Bevor sie ihr Masterstudium begann, arbeitete sie als Buchhalterin in einem Palmölunternehmen in der Provinz Riau, Indonesien. Im Jahr 2018 erhielt sie ein Stipendium der Australia Awards, um in Australien ein Masterstudium zu absolvieren. Im Jahr 2021 erwarb sie einen Master of Commerce (Advanced) am College of Business and Economics (CBE) der Australian National University (ANU). Sie studiert im DIBT und widmet sich der Wirkung von Offenlegung latenter Steuern.



GASTPROFESSORIN

Prof. Dr. DDr. h.c. Caren Sureth-Sloane (Universität Paderborn und WU)	ist Teilzeitprofessorin unserer Gruppe und zudem Mitglied der DIBT-Professorengruppe.
---	--

GASTFORSCHER\*INNEN


Luciana Barcarolo	Ministry of Finance, Brasilien
Kenny Dekoster	Universiteit Gent, Belgien
Maria Francesca Ricci	Università di Foggia, Italien

AUSGESCHIEDENE MITARBEITER\*INNEN

Dr. Sylvia Auer	ist bei EY in Wien als Steuerberater-Berufsanwärtin tätig
Agus Hidayat, Ph.D.	ist für die Finanzverwaltung Indonesiens tätig
Markus Lehner	ist bei Deloitte in Wien als Steuerberater-Berufsanwärter tätig
Ayse Sule Özdogan Laurenz, Ph.D.	ist aktuell in Baby-Karenz
Fernando Siahaan, Ph.D.	ist für die Finanzverwaltung Indonesiens tätig
Dr. Bernhard Winkelbauer	ist bei TPA in Wien als Steuerberater-Berufsanwärter tätig
Xixi Zhang, Ph.D.	ist als Assistant Professor an der IESEG in Lille (Frankreich) tätig

# Unser Jahr 2024/2025

48   
gehaltene  
Lehrveranstaltungen

75   
Abgeschlossene  
Master- und  
Bachelorarbeiten

40   
Vorträge

14   
Mitarbeiter\*innen  
8 Frauen  
6 Männer

19   
Publikationen

7   
Abgeschlossene  
Dissertation

6   
Mutter-  
sprachen

17   
Research  
Seminare

4   
Gastprofessor\*innen  
und Gastforscher\*innen

8   
Externe  
Lektor\*innen



# Lehre

Unsere Lehre erstreckt sich über die gesamte Programmbandbreite:  
Vom Bachelor bis zum Doktorat

## BACHELORSTUDIUM BUSINESS AND ECONOMICS: FINANCIAL REPORTING & ANALYSIS


Im Rahmen des englischsprachigen Bachelorstudiums Business and Economics (BBE) bietet die Abteilung für Betriebswirtschaftliche Steuerlehre die Lehrveranstaltung Financial Reporting & Analysis an. Weiters bieten wir seit dem Wintersemester 2020/21 gemeinsam mit der Abteilung für Rechnungswesen, Steuern und Jahresabschlussprüfung die Spezialisierung „Accounting & Taxation“ an. Unsere Abteilung übernimmt hierbei die Administration der Spezialisierung und ist mit zwei Lehrveranstaltungen zu den Grundzügen der Unternehmensbesteuerung und zur internationalen Steuerplanung und einem Literaturseminar, welches die Studierenden auch auf die Bachelorarbeit vorbereitet, hauptverantwortlich für die Ausbildung unserer englischsprachigen Studierenden.

Auch im aktuellen Studienjahr haben zahlreiche Studierende ihre Bachelorarbeit an der Abteilung verfasst. Besonders hervorzuheben ist die Arbeit von Herrn András Márk Nick, BSc (WU) mit dem Titel „Election Year Tax Policy and the Outcome of the Election“. Seine Arbeit wurde mit dem TALENTA AWARD 2024 ausgezeichnet – wir gratulieren sehr herzlich!

## WIRTSCHAFTS- UND SOZIALWISSENSCHAFTEN: SBWL RECHNUNGSLEGUNG UND STEUERLEHRE

Die Spezielle Betriebswirtschaftslehre Rechnungslegung und Steuerlehre wird vom Institut für Revisions-, Treuhand- und Rechnungswesen betreut und vermittelt eine vertiefende Ausbildung. Nach Abschluss der SBWL verfügen die Studierenden über fundierte Kenntnisse, um in den Bereichen Steuerberatung, Wirtschaftsprüfung sowie in den Finanz-, Rechnungswesen-, Revisions- oder Steuerabteilungen von Unternehmen tätig zu werden.

Die Inhalte der SBWL bestehen aus den zwei Teilbereichen Rechnungslegung und Betriebswirtschaftliche Steuerlehre. Die SBWL schließt mit einer den gesamten Stoff umfassenden schriftlichen Fachprüfung ab. Alle Kurse der SBWL Rechnungslegung und Steuerlehre werden sowohl im Wintersemester als auch im Sommersemester angeboten. Die Abteilung für Betriebswirtschaftliche Steuerlehre betreut die SBWL Kurse „Grundzüge der Bilanzierung und Unternehmensbesteuerung“ (Kurs I), „Investition, Finanzierung, Steuern“ (Kurs III) & „Steuerbilanzen und Bilanzpolitik“ (Kurs IV). Zudem werden Bachelorarbeiten betreut.

 Weitere Informationen erhalten Sie auf der Website: [wu.ac.at/accounting/lehre/sbwl-rechnungslegung-und-steuerlehre](https://wu.ac.at/accounting/lehre/sbwl-rechnungslegung-und-steuerlehre)


Die neue Kohorte unserer SBWL-Studierenden

## MASTERSTUDIUM

Unsere Abteilung unterrichtet in den Masterprogrammen „Finanz- und Rechnungswesen“ und „Steuern und Rechnungslegung“. Zudem betreuen wir Masterarbeiten von Studenten aus beiden Programmen.


### Masterprogramm „Finanz- und Rechnungswesen“

Im Masterprogramm „Finanz- und Rechnungswesen“ bieten wir folgende Lehrveranstaltungen an (bitte klicken Sie auf die Lehrveranstaltung, um zum entsprechenden Syllabus im Vorlesungsverzeichnis weitergeleitet zu werden): Rechnungswesen und Steuern; Investition, Finanzierung und Steuern; Spezialfragen Steuerbilanzpolitik und Rechtsformwahl; das Projektseminar in Angewandter Steuerlehre und das Masterthesis Seminar.

 Weitere Informationen zu dem Masterprogramm erhalten Sie auf der Website: [wu.ac.at/programs/master/fire](https://wu.ac.at/programs/master/fire)

### Masterprogramm „Steuern und Rechnungslegung“

Im Masterprogramm „Steuern und Rechnungslegung“ bieten wir folgende Lehrveranstaltungen an (bitte klicken Sie auf die Lehrveranstaltung, um zum entsprechenden Syllabus im Vorlesungsverzeichnis weitergeleitet zu werden): Einführung ins Masterstudium Steuern und Rechnungslegung; Steuern und Investitions- und Finanzierungsentscheidungen; Einführung in die Betriebswirtschaftliche Steuerlehre; International Business Taxation; das Seminar aus Betriebswirtschaftlicher Steuerlehre und das Masterthesis Seminar.

 Weitere Informationen zu dem Masterprogramm erhalten Sie auf der Website: [wu.ac.at/programs/master/strel](https://wu.ac.at/programs/master/strel)

### Betreute Masterarbeiten

Den Abschluss des Masterstudiums bildet die Masterarbeit. Durch die Masterarbeit sollen die Studierenden nachweisen, dass sie in der Lage sind, Themen mithilfe wissenschaftlicher Forschungsmethoden selbständig zu bearbeiten.

Die an der Abteilung betreuten und abgeschlossenen Masterarbeiten der Jahre des Jahres 2024/2025 umfassen:

**Bähre, F.:** Neuerungen bei der Pauschalierung gem. § 17 EStG

**Bank, H.:** Entgeltlichkeit versus Unentgeltlichkeit von Zuwendungen in der aktuellen Rechtsprechung des VwGH

**Diemer, M.:** Behandlung hybrider Finanzinstrumente beim Emittenten in Rechnungslegung und Steuerrecht

**Firat, E.:** Steuerpolitisches Risiko: Eine empirische Analyse für die EU und die OECD

**Fleischanderl, H.:** Neuerungen bei der Pauschalierung gem. § 17 EStG

**Gugganig, L.:** Der BEFIT-Richtlinienentwurf – eine Analyse

**Helm, A.:** Die EU-Mobilitätsrichtlinie und ihre Implikationen für das österreichische Steuerrecht

**Hemmelmayer, S.:** Übertragung von stillen Reserven bei Privatstiftungen

**Ji, Y.:** Die Ermittlung des Mindeststeuer-Gewinns bzw. -Verlusts iSd MinBestG in einem Beteiligungsverhältnis

**Komposch, L.:** Reformoptionen zur steuerlichen Gleichbehandlung von Eigen- und Fremdkapital

**Kranawetter, H.:** Umstrukturierungen im Lichte der globalen Mindestbesteuerung

**List, A.:** Nudging im Steuerrecht – Erfahrungen aus der europäischen Steuerrechtspraxis

**Matt, I.:** Hybride Finanzinstrumente in Steuerrecht und Rechnungslegung

**Nägele, L.:** Steuern in der Unternehmensberichterstattung: Die rechtlichen Grundlagen und eine Analyse der Unternehmensberichte der ATX-Unternehmen

**Neuner, E.:** Behandlung von Kapitalkosten und -nebenkosten bei der Anschaffung von Beteiligungen an Kapital- und Personengesellschaften

**Neuwirth, K.:** Der Typenvergleich im Körperschaftsteuergesetz

**Peter, M.:** Die Renditemiete bei Luxusimmobilien im Steuerrecht - Systematisierung der neueren VwGH- und BFG-Rechtsprechung und Betrachtung aus verfassungsrechtlicher Sicht

**Reicher, L-M.:** Die steuerliche Behandlung von Mitarbeiterbeteiligungen, insbesondere im Hinblick auf die Flexible Kapitalgesellschaft



# Forschung

Unsere Forschungstätigkeiten decken ein weites Themenfeld im Bereich der betriebswirtschaftlichen Steuerlehre ab.

**Schmidtmayer, F.:** Die Zukunft der Verwendung von unternehmensrechtlichen Gewinnen als Steuerbemessungsgrundlage

**Schopf, L.:** Steuerliche Begünstigungen für Mitarbeiterbeteiligungen in Österreich: Das Start-Up-Förderungsgesetz im Vergleich zur deutschen Rechtslage

**Seiwald, E.:** Der „carried interest“ und sonstige alineare Gewinnverteilungen im Steuerrecht – Grundsätze und steuerliche Chancen und Risiken

**Swete-Peissl, L.:** Die bilanzielle und steuerliche Behandlung von FußballspielerInnen

**Tavolato, P.:** Quellensteuerrückerstattung und -anrechnung bei Investitionen in Investmentfonds

**Tomic, N.:** Die Auswirkungen des aktuellen Gemeinnützigkeitspakets auf Vereine: Eine umfassende Analyse

**Weiß, H.:** Die Körperschaftsteueroption für Personengesellschaften im Lichte der Rechtsformneutralität der Besteuerung

**Wonisch, T.:** Ertragsteuerliche Anreize im Lichte der Ökologisierung

## DOKTORATSSTUDIUM

### Doktoratsstudium an der WU

Gemeinsam mit den anderen Abteilungen des Instituts für Revisions-, Treuhand- und Rechnungswesen bieten wir ein umfassendes „Doktorat Accounting“ an. Unsere Dissertant\*innen erhalten so wissenschaftliche Bildung in den Bereichen Steuerlehre, Internes und Externes Rechnungswesen, Wirtschaftsprüfung und Nachhaltigkeitsberichterstattung. Neben der fachlichen und methodischen Begleitung der Dissertation vermitteln wir Theorien des Feldes, wissenschaftliche Methodenkenntnis und laufende Diskussion aktueller wissenschaftlicher Beiträge. Themen der Betriebswirtschaftlichen Steuerlehre werden von Prof. Eberhartinger, Prof. Petutschnig und Prof. Amberger betreut.

### FWF Doktoratskolleg „Doctoral Program in International Business Taxation“ (DIBT)

Im Dezember 2010 wurde das Doctoral Program in International Business Taxation (DIBT) durch den Fonds zur Förderung der wissenschaftlichen Forschung (FWF) genehmigt und nahm im Oktober 2011 sein Programm auf. Das DIBT ermöglicht qualifizierten Studierenden aller Länder

eine hochwertige und interdisziplinäre wissenschaftliche Ausbildung im Bereich der Internationalen Unternehmensbesteuerung. Die Ausbildung erfolgt grundlegend in den drei sich mit Steuern befassenden Kerndisziplinen:

- › dem Steuerrecht: Prof. Lang, Prof. Rust und Prof. Pistone (alle WU)
- › der Betriebswirtschaftlichen Steuerlehre: Prof. Eberhartinger, Prof. Novotny-Farkas, Prof. Petutschnig, Prof. Amberger (alle WU) und Prof. Sureth-Sloane (Universität Paderborn und WU)
- › Finanzwissenschaft: Prof. Zagler, Prof. Langenmayr (Universität Eichstätt-Ingolstadt) und Prof. Weichenrieder (Universität Frankfurt)

Zusätzlich ist auch das Fach Steuerpsychologie durch Prof. Kirchner prominent vertreten. Durch die Kombination dieser Kernfächer mit den Bereichen Steuergeschichte, Politikwissenschaft, Steuerethik, Organisations- und Entscheidungsmanagement sowie Methodenlehre wird den Studierenden eine ganzheitliche Ausbildung im Zusammenhang mit Fragen der Besteuerung ermöglicht.

### Betreute Dissertation

Im Studienjahr 2024/2025 wurde folgende Dissertation fertiggestellt:

**Sylvia Auer:** „Integrating Tax, Accounting & Reporting: Implications for Investment, Risk Taking, and Disclosure Strategies“.

**Agus Hidayat:** „The Impact of Tax Policies in a Developing Economy“.

**Ayse Sule Özdoğan Laurenz:** „Global Interconnectivity: Tariff Avoidance, Investment Relocation, and VAT Fraud“.

**Christian Renelt:** „Firms’ tax-specific information environment and business decisions“.

**Fernando Siahann:** „Three Essays on Taxation: Advance Tax Payment, Turnover-based Corporate Income Taxation and Tax Complexity“.

**Bernhard Winkelbauer:** From Tax Havens to Crypto Markets: The Impact of New Tax Regulations“.

**Xixi Zhang:** „Tax, Investment and Consumer“.



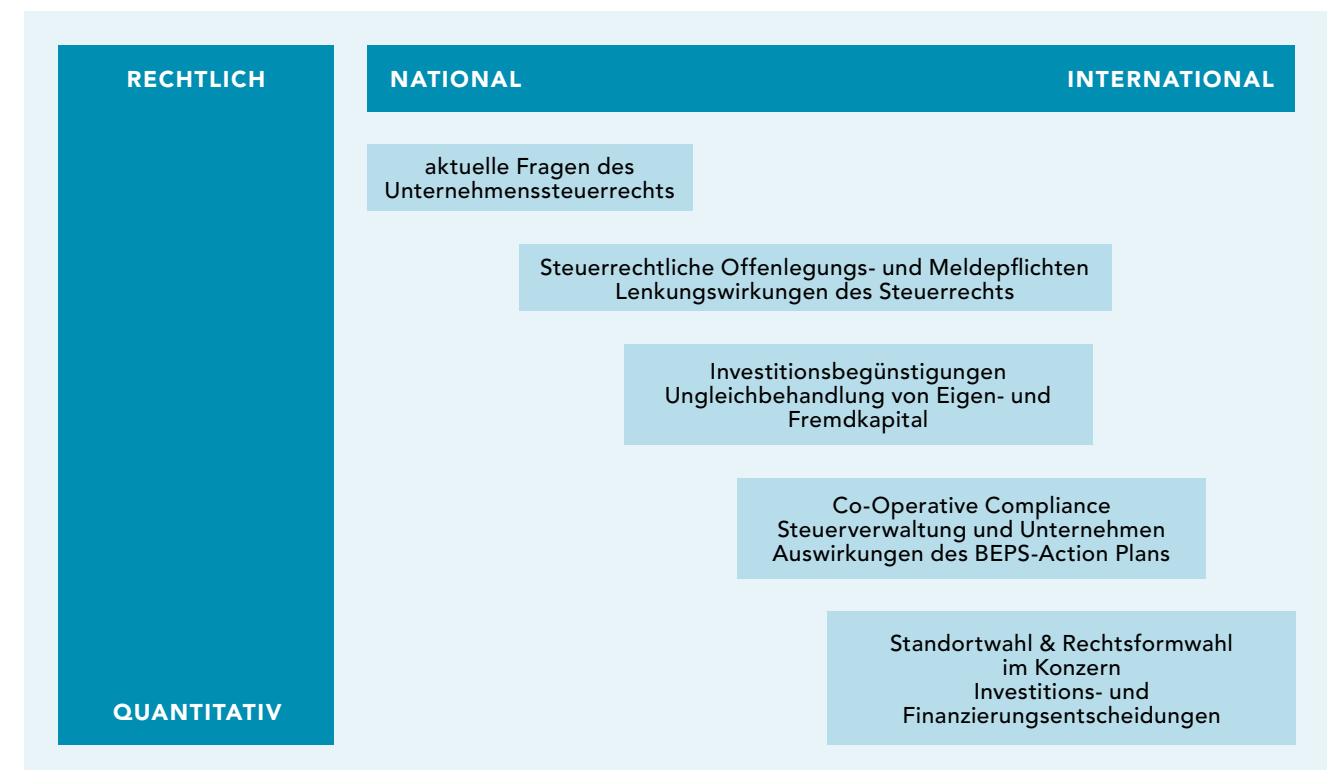
Weitere Informationen finden sich unter [www.ac.at/dibt](https://www.ac.at/dibt)

## FORSCHUNG AN DER ABTEILUNG

Der Forschungsschwerpunkt an der Abteilung für Betriebswirtschaftliche Steuerlehre liegt auf der Wirkung von Steuern auf Unternehmensentscheidungen. Dazu zählen insbesondere Forschungsfragen zu Finanzierungs- und Investitionsentscheidungen sowie zur steuerlichen Gewinnermittlung, Bilanzierung und Rechnungslegung.

Die Forschung an der Abteilung spannt sich zwischen stärker nationalen Fragestellungen, die oft im Bereich der normativen Steuerlehre liegen und betriebswirtschaftliche Fragen mit rechtlichen Fragen verknüpfen, und internationalen Fragestellungen, die oft auch mit quantitativen Methoden erarbeitet werden. Zu diesen zählen empirische (Datenbanken oder Experimente) wie auch analytische Methoden (Modellierungen).

Die internationale Forschung an der Abteilung wurde im vergangenen Jahr mit zwei prestigeträchtigen Preisen ausgezeichnet: Das Papier „Cross-border Investment, Deterrence, and Compliance Effects of Ownership Transparency“ von Harald Amberger, Jaron Wilde und Yuchen Wu erhielt den Best Paper Award der 2024 Journal of Accounting and Economics Conference. Der vor vier Jahren in The Accounting Review veröffentlichte Beitrag „Repatriation Taxes, Internal Agency Conflicts, and Subsidiary-level Investment Efficiency“ von Harald Amberger, Kevin Markle und David Samuel erhielt den Outstanding Tax Manuscript Award der American Taxation Association. Dieser Preis wird einmal jährlich für eine high-impact Veröffentlichung im Bereich Tax Accounting vergeben – wir gratulieren recht herzlich!







Wiener Bilanzrechtstage

### HERAUSGEBERSCHAFTEN

Die jährlich seit dem Jahr 2000 an der WU stattfindenden **Wiener Bilanzrechtstage** werden vom Institut für Revisions-, Treuhand- und Rechnungswesen, vom Institut für Österreichisches und Internationales Steuerrecht und dem Institut für Zivil- und Unternehmensrecht gemeinsam mit der Akademie der Steuerberater\*innen und Wirtschaftsprüfer\*innen veranstaltet.

Im Rahmen der Wiener Bilanzrechtstage werden die für die Wissenschaft und Praxis relevanten Erkenntnisse als Beiträge in einem Sammelband einem weiten Publikum zugänglich gemacht. Frau Univ.-Prof. Eberhartinger, a.Univ.-Prof. Petutschnig und a.Univ.-Prof. Amberger sind neben anderen anerkannten Expert\*innen aus der Wissenschaft und Praxis Herausgeber\*innen des jährlich erscheinenden Bandes.

a.Univ.-Prof. Matthias Petutschnig ist Mitglied im Editorial Board der Zeitschrift „**Journal for International Accounting, Auditing and Taxation**“ und a.Univ.-Prof. Harald Amberger ist Associate Editor bei „**Accounting Open**“ sowie Mitglied des Editorial Boards der „**European Accounting Review**“. Darüber hinaus sind Univ.-Prof. Eva Eberhartinger, a.Univ.-Prof. Matthias Petutschnig und a.Univ.-Prof. Harald Amberger Gutachter\*innen wissenschaftlicher Beiträge bei zahlreichen internationalen Zeitschriften (u.a. Accounting in Europe, European Accounting Review, Finanzarchiv, Der Betriebswirt, The Accounting Review, Intertax, Journal of International Accounting, Auditing, and Taxation, Contemporary Accounting Research, Journal of the American Taxation Association, Journal of Accounting and Public Policy, Accounting and Business Research, Journal of Public Economics) und Konferenzen (u.a. European Accounting Association, American Accounting Association, Canadian Academic Accounting Association, National Tax Association, American Taxation Association, VHB Jahrestagung). Weitere Mitglieder der Abteilung sind ebenfalls als Gutachter für nationale sowie internationale Zeitschriften und Konferenzen tätig.

### KOOPERATIONEN MIT DER PRAXIS

Die Abteilung für Betriebswirtschaftliche Steuerlehre verfolgt das Ziel, den qualifizierten Wissensaustausch bei steuerrelevanten Fragestellungen zwischen Wissenschaft und Wirtschaft zu intensivieren. Dafür ist die Kooperation mit internationalen Wirtschaftsprüfungs- und Steuerberatungsgesellschaften und Unternehmen wesentlicher Bestandteil. Auch für die Lehre ist die enge Zusammenarbeit für Studierende ebenso wie für Lehrende und Kanzleien bzw. Unternehmen gewinnbringend. Sie erlaubt es den Studierenden sich mit unmittelbar praxisrelevanten Fragen auseinanderzusetzen und vom Feedback zu profitieren.

Im Rahmen der Masterstudien „Steuern und Rechnungslegung“ und „Finanzwirtschaft und Rechnungswesen“ sowie in der Spezialisierung „Accounting & Taxation“ finden Lehrveranstaltungen in Kooperation mit den internationalen Wirtschaftsprüfungs- und Steuerberatungsgesellschaften **Deloitte, EY, KPMG** und **TPA** in den Räumlichkeiten des jeweiligen Unternehmens statt.

Darüber hinaus besteht eine enge Zusammenarbeit mit den Wirtschaftsprüfungs- und Steuerberatungsgesellschaften **ABG Wirtschaftsprüfungs & Steuerberatungs GmbH, Deloitte, EY, KPMG** und **TPA**.

Weiters sind Mitarbeiter\*innen der Abteilung in beratenden Gremien und Interessenvereinigungen aktiv, wie etwa dem Austrian Financial Reporting and Auditing Committee (**AFRAC**), den Fachsenaten für Steuer- und Sozialrecht, für Banken, und für Unternehmens- und Gesellschaftsrecht & Corporate Governance der Kammer der Steuerberater\*innen und Wirtschaftsprüfer\*innen (**KSW**) oder der Corporate Governance Policy Group von **Accountancy Europe** (AE).

# Forschungsprojekte

### UNIV.-PROF. DR. EVA EBERHARTINGER, LL.M. (EXETER)

Univ.-Prof. Eberhartinger forscht derzeit insbesondere in folgenden Gebieten:

#### Digitalisierung der steuerlichen Betriebsprüfung für KMUs

Paul Brezina, Eva Eberhartinger und Maximilian Zieser analysieren, unter welchen Voraussetzungen die in Österreich geplante Erweiterung von Standard Audit File Tax (SAF-T) auf KMUs, die mit umfassendem Einblick der Steuerbehörden in die Transaktionsdaten der Unternehmen verbunden ist, auf Akzeptanz trifft. Es zeigt sich, dass für Steuerpflichtige insbesondere Steuersicherheit wichtig ist, dh. eine spätere Steuerprüfung ausgeschlossen ist. Umgekehrt sehen Mitarbeiter\*innen der Finanzverwaltung genau diesen Punkt problematisch.

#### Risikoorientierte Steuerprüfung

Das Forschungsprojekt widmet sich der Wirkung von Risk Profiling, welches von der Finanzverwaltung zur Auswahl von Unternehmen für die steuerliche Betriebsprüfung angewendet wird, auf das steuerliche Verhalten von Unternehmen sowie auf den Erfolg der Finanzverwaltung.

### a.UNIV.-PROF. DR. MATTHIAS PETUTSCHNIG, StB Konzernbesteuerung

Der Forschungsschwerpunkt Konzernbesteuerung widmet sich derzeit intensiv Fragestellungen, die sich aus dem OECD BEPS Action Plan ergeben. Auch die Entwicklungen auf EU-Ebene hinsichtlich einer weiteren Harmonisierung des Körperschaftsteuerrechts (Pillar II, BEFIT, HoT, DEBRA, etc) werden wissenschaftlich begleitet. Daneben beschäftigt sich Prof. Petutschnig laufend mit Fragen der österreichischen Gruppenbesteuerung und ausländischen Konzernbesteuerungsregimen.

#### Effective Tax Rates

Ein aktuelles von der EU-Kommission beauftragtes Forschungsprojekt (DG TAXUD/2023/OP/0001) widmet sich der Ermittlung bzw. Simulation von Forward-Looking Effective Tax Rates (ETR). Zukunftsorientierte effektive Steuersätze stellen eine etablierte Messgröße dar, die

Informationen über Steuersätze und Steuerbemessungsgrundlagen sowie andere relevante Bestimmungen in einem vergleichbaren Rahmen erfasst und somit die Steuersysteme unterschiedlicher Staaten vergleichbar machen. Insbesondere können dabei steuerliche Anreizwirkungen für zukünftige Investitionsentscheidungen im Ländervergleich sichtbar gemacht werden. Das aktuell gemeinsam mit KPMG umgesetzte Projekt erstellt eine ETR-Datenbank sämtlicher EU-Mitgliedstaaten und ausgewählter Drittstaaten für den Zeitraum 1998–2026 und einen Tax-Rate-Calculator, der die Simulation von Steuerrechtsänderungen benutzerfreundlich möglich machen wird.

### Unternehmensnachfolgeplanung und Stiftungssteuerrecht

Ein weiterer Schwerpunkt in der Forschung wie auch in der Beratungstätigkeit ist die Unternehmensnachfolgeplanung und das Stiftungssteuerrecht. Dieser Forschungsbereich wird einerseits durch die aktuelle politische Diskussion hinsichtlich einer Wiedereinführung der Erbschafts- und Schenkungssteuer bzw. einer Vermögenssteuer und andererseits durch die laufende Rechtsentwicklung im Bereich des Stiftungssteuerrechts befruchtet. Dabei stehen Folgenabschätzungen mittels Simulationen basierend auf empirischen Daten gleichberechtigt neben der normativen Forschung. Die Forschungsergebnisse informieren auch die Tätigkeit als Mitglied der Arbeitsgruppe Stiftungssteuerrecht des Fachsenats für Steuer- und Sozialrecht der Kammer der Steuerberater\*innen und Wirtschaftsprüfer\*innen.





**a.UNIV.-PROF. HARALD AMBERGER, Ph.D.****Quantifizierung der grenzüberschreitenden Gewinnverlagerung**

Dieses Projekt, das in Zusammenarbeit mit Ruby Doeleman und Stefanie Pendl durchgeführt und von der Österreichischen Akademie der Wissenschaften (ÖAW) gefördert wird, untersucht das Ausmaß der grenzüberschreitenden Gewinnverlagerung in Österreich. Die Ergebnisse zeigen, dass eine Senkung ausländischer Steuersätze um einen Prozentpunkt mit einem Rückgang der in Österreich ausgewiesenen und versteuerten Gewinne um 0,8 % einhergeht. Dieser Effekt fällt deutlich geringer aus, wenn Gewinnverlagerung auf Basis von Jahresabschlussdaten anstelle von Steuererklärungsdaten der Unternehmen gemessen wird.

**Steuerliche Komplexität und das Investitionsverhalten von Unternehmen**

Dieses Projekt, das gemeinsam mit John Gallemlere und Jaron Wilde durchgeführt wird, untersucht den Einfluss steuerlicher Komplexität auf das Investitionsverhalten von Unternehmen. Die Ergebnisse zeigen, dass Unternehmen bei Zunahme der Komplexität des Steuersystems weniger stark auf steuerliche Anreize (z.B. Steuersatzänderungen) reagieren. Der dokumentierte Effekt ist schwächer ausgeprägt für multinationale Konzerne sowie börsennotierte und große Unternehmen. Diese Gruppen von Unternehmen sind demnach besser in der Lage mit steuerlicher Komplexität und ihren Folgen umzugehen. Insgesamt lassen die Ergebnisse darauf schließen, dass steuerliche Komplexität die Effektivität von Steuerpolitik verringern kann.

**Die ökonomischen Effekte einer Ausschüttungssteuer**

Dieses Projekt, das gemeinsam mit David Samuel und Georg Winkler durchgeführt wird, untersucht die ökonomischen Effekte einer lettischen Steuerreform aus dem Jahr 2018. Im Rahmen dieser Reform wurde das klassische Körperschaftsteuersystem durch eine Ausschüttungssteuer ersetzt. Die Ergebnisse zeigen, dass von der Reform betroffene Unternehmen ihre Investitionen reduzieren, ihre Ausschüttung steigern und ihre Fremdfinanzierung einschränken. Demnach verringert die steuerliche Gleichbehandlung von Eigen- und Fremdkapital im Rahmen einer Ausschüttungssteuer die Anreize zur Fremdfinanzierung. Die Ergebnisse lassen außerdem auf heterogene Effekte schließen, da kleinere und weniger stark verschuldete Unternehmen relativ höhere Investitionen nach der Reform zeigen.

**MARUFA AKHTER, MSC**

Marufa Akhter studiert seit September 2021 im Rahmen des DIBT-Programms an der WU. Ihr Interesse gilt den Änderungen in der EU-Steuerpolitik und deren Auswirkungen auf die Unternehmensebene. Derzeit erforscht sie die Auswirkungen der Antimissbrauchsregeln hinsichtlich hybrider Finanzinstrumente der Mutter-Tochter-Richtlinie und der ATAD auf die Steuervermeidung von international tätigen Unternehmen.

**OSAID ALSHAMLEH, MSc**

Osaïd ist seit 2023 Doktorand im DIBT. In seinem ersten Forschungsprojekt untersucht er gemeinsam mit Harald Amberger und Khairunnisa Ridwan die Auswirkungen von Anti-Steuervermeidungsregeln auf Fusionen und Übernahmen.

**PAUL BREZINA, MSc (WU), StB**

Die digitale Transformation schreitet unaufhaltsam voran und betrifft immer mehr Bereiche des Lebens. Auch das Steuer- und Unternehmensrecht sind immer stärker davon betroffen. In seiner Forschungstätigkeit beschäftigt sich Paul Brezina mit dem Einfluss der Digitalisierung auf das Steuerrecht, die Steuerverwaltung und das Unternehmensrecht. Einer seiner Schwerpunkte liegt dabei auf der



richtigen Abbildung von Kryptowährungen und Token im Rechnungswesen, sowie deren richtiger Besteuerung.

**TOMMASO DEIDDA, MSc**

Tommasos Forschung konzentriert sich darauf, zu verstehen, wie sich die sich wandelnden steuerlichen Rahmenbedingungen auf verschiedene Unternehmen und deren Investitionsstrategien auswirken. Er untersucht die wirtschaftlichen Folgen neuer regulatorischer Maßnahmen und beleuchtet deren Auswirkungen nicht nur auf digitale Plattformen, sondern auch auf traditionelle Branchen. Seine Forschung zielt darauf ab, empirische Erkenntnisse zu liefern, die als Grundlage für eine effektive Politikgestaltung dienen und Unternehmen dabei helfen können, sich in einem zunehmend komplexen steuerlichen Umfeld zurechtzufinden.





#### RUBY DOELEMAN, MSc

Ruby's Forschungsinteresse gilt der Verbindung von Wirtschaftsanalysen mit institutionellen Details. Ihr Ziel ist es, zur Forschung über eine effiziente und effektive Steuerpolitik im Bereich der internationalen Unternehmensbesteuerung beizutragen. Derzeit arbeitet sie an zwei Forschungsprojekten. Das erste Projekt untersucht die Auswirkungen von Country-by-Country-Reporting auf die Gewinnverschiebung durch multinationale Unternehmen, gemeinsam mit Dominika Langenmayr und Dirk Schindler. Das zweite Projekt untersucht die Auswirkung von Substance Rules in Anti-Steuervermeidungsregeln auf Investitionen und reale wirtschaftliche Aktivitäten von multinationalen Unternehmen in Niedrig- und in Hochsteuerländern.

#### HANNAH FLEISCHANDERL, MSc (WU)

Hannah Fleischanderl ist seit September 2024 Doktorandin und befindet sich derzeit in der Anfangsphase ihrer Forschungsarbeiten. Ihre Dissertation widmet sich dem Thema Steuervermeidung und Steuerplanung, wobei sie einen besonderen Fokus auf die Rolle von Say-on-Pay-Abstimmungen und deren Einfluss auf das Managementverhalten legt. Darüber hinaus beabsichtigt sie, die Wahrnehmung von Steuerberatern aus der Perspektive der Mandanten zu analysieren und deren Auswirkungen auf die Mandant\*innen-Berater\*in-Beziehung zu erforschen. Im laufenden Jahr war sie bereits an einem Projekt zur Arbeitsmobilität innerhalb der EU beteiligt, das sich mit der Besteuerung grenzüberschreitender Beschäftigung auseinandersetzt.

#### HANNAH KRANAWETTER, MSc (WU)

Hannah hat im Oktober 2024 ihr Doktoratsstudium begonnen und befindet sich in der Anfangsphase ihrer Forschungsarbeiten. Im Rahmen ihrer Dissertation befasst sie sich mit der effektiven Steuerbelastung von Unternehmen und dem Einfluss der globalen Mindestbesteuerung. Außerdem soll die Rolle von Substanz im Mindestbesteuerungsregime und die Implikationen für Unternehmen näher betrachtet werden. Im vergangenen Studienjahr hat sie sich auch bereits näher mit der Bedeutung des Konzernabschlusses für die globale Mindestbesteuerung auseinandergesetzt.

#### CHRISTIAN RENELT, MSc (WU)

Christian Renelts Dissertation umfasst drei auf Umfragen basierende Studien, die die Rolle des steuerbezogenen Informationsumfelds eines Unternehmens bei Geschäftsentscheidungen untersuchen.

Die erste Studie untersucht den Zusammenhang zwischen der Integration steuerlicher Aspekte in die Investitionsplanung von Unternehmen und der Zufriedenheit der Entscheidungsträger mit dem Entscheidungsprozess.

Die zweite Studie analysiert den Zusammenhang zwischen der Steuerintegration in die Investitionsplanung von Unternehmen und drei Ergebnissen von Investitionsentscheidungen: Rentabilität, Anzahl und Volumen der Investitionen. Die Ergebnisse deuten darauf hin, dass sowohl der frühe Zeitpunkt der Steuerintegration als auch



organisatorische Strukturen, die die Steuerfunktion einbetten, mit einer höheren Rentabilität realer Investitionen assoziiert sind.

Die dritte Studie konzentriert sich auf das steuerbezogene Informationsumfeld, das durch das Tax Control Framework eines Unternehmens bereitgestellt wird. Die Ergebnisse zeigen einen positiven Zusammenhang zwischen dem Digitalisierungsgrad eines steuerlichen Kontrollsystems und der wahrgenommenen Qualität dieses Systems.

#### KHAIRUNNISA RIDWAN, MCOMMADV

Khairunnisa hat im Wintersemester 2022/23 ihr Doktoratsstudium im Rahmen des DIBT-Programms begonnen. Sie erforscht derzeit die Auswirkungen der Einführung von IFRIC 23 „Accounting for Uncertainty over Income Taxes“ auf die Steuervermeidung von Unternehmen. Darüber hinaus hat sie ein gemeinsames Projekt mit Prof. Petutschnig, in dem sie die Auswirkungen von beschleunigten Abschreibungsregelungen auf die Investitionseffizienz und die Risikobereitschaft von Unternehmen in

den Mitgliedstaaten der Europäischen Union untersucht. Weiters arbeitet sie gemeinsam mit Osaid Alshamleh und Harald Amberger an der Untersuchung der Auswirkungen von Anti-Vermeidungsvorschriften auf Fusionen und Übernahmen.

#### STEFANIE PENDL, MSc

Stefanie befasst sich im Rahmen ihrer Dissertation hauptsächlich mit Auditor-Provided Tax Services. In einem Forschungsprojekt untersucht sie gemeinsam mit Dan Lynch die Auswirkungen von Steuerunsicherheit auf den Bedarf an Auditor-Provided Tax Services. Gemeinsam mit Benedikt Sieghartsleitner (Uni Graz) beschäftigt sie sich mit den Auswirkungen von Beschränkungen bei Auditor-Provided Tax Services auf Wirtschaftsprüfungsgesellschaften. Weiters untersucht sie in einem Forschungsprojekt analytisch die Anreizwirkungen von Steuerplanungsagenten. Im Rahmen des Forschungsprojekts „Cross-border Income Shifting of Multinational Corporations“ untersucht sie gemeinsam mit Harald Amberger und Ruby Doeleman grenzüberschreitende Gewinnverschiebung von österreichischen Unternehmen mittels Körperschaftssteuerdaten.





# Publikationen & Vorträge

Unsere Forschungsergebnisse publizieren wir umfassend in internationalen peer-reviewed Journals, nationalen Fachzeitschriften und Sammelwerken

## BEITRÄGE IN PEER-REVIEWED JOURNALS

**Amberger, Harald / Wilde, Jaron / Wu, Yuchen**, Cross-Border Investment, Deterrence, and Compliance Effects of Ownership Transparency, *Journal of Accounting and Economics*, (forthcoming).

**Eberhartinger, Eva / Samuel, David**, Monitoring Incentives and Tax Planning – Evidence from State-Owned Enterprises, *Journal of Accounting and Public Policy* 2025, 51, Artikel 107307.

**Auer, Sylvia / Bornemann, Tobias / Eberhartinger, Eva**, Does Fair Value Taxation Affect Banks' Investment Portfolios and Risk Taking? *Journal of the American Taxation Association* 2025, 47 (1), 7–30.

**Zhang, Xixi / Petutschnig, Matthias**, Mutual Agreement Procedure and Foreign Direct Investments: Evidence from Firm-level Data, *International Tax and Public Finance* (forthcoming).

## BEITRÄGE IN FACHZEITSCHRIFTEN

**Eberhartinger, Eva / Renelt, Christian**, Die neue AFRAC-Stellungnahme 40 zur Bilanzierung hybrider Finanzinstrumente beim Emittenten, *RWZ* 2024 (10), 322–330.

**Eberhartinger, Eva / Kranawetter, Hannah / Marchgraber, Christoph**, Zur Bedeutung des Konzernabschlusses für das MinBestG, *RWZ* 2025 (6), 187–195

## SELBSTÄNDIGE PUBLIKATION

**Eberhartinger, Eva / Figari, Francesco / Fleischanderl, Hannah / Petutschnig, Matthias / Pistone, Pasquale / Zagler, Martin**, Tax Barriers and Cross-Border Workers: Tackling the Fragmentation of the EU Tax Framework, Study requested by the FISC Subcommittee, European Parliament (2025).

## WORKING PAPERS

**Amberger, Harald / Gallemore, John / Wilde, Jaron**, Corporate Tax System Complexity and Investment Sensitivity to Tax Policy Changes (April 7, 2025). WU International Taxation Research Paper Series No. 2023–11, Available at SSRN: <https://ssrn.com/abstract=4607146> or <http://dx.doi.org/10.2139/ssrn.4607146>.

**Amberger, Harald / Stocken, Phillip**, Management Reputation for Credible Financial Reporting (May 15, 2025). Available at SSRN: <https://ssrn.com/abstract=5255609> or <http://dx.doi.org/10.2139/ssrn.5255609>.

**Bauer, Christian / Hidayat, Agus**, The Impact of Tax Audits on Compliance Dynamics in a Developing Economy, WU International Taxation Research Paper Series No 2024-08, Available at SSRN: <https://doi.org/10.2139/ssrn.4937326>.

**Dallhammer, Daniel / Renelt, Christian**, Digitalization and Tax Control Frameworks, WU International Taxation Research Paper Series No 2025-03, Available at SSRN: <https://ssrn.com/abstract=5178245> or <http://dx.doi.org/10.2139/ssrn.5178245>.

**Ridwan, Khairunnisa**, Accounting for Income Tax Uncertainty and Corporate Tax Avoidance: International Evidence (March 06, 2025). WU International Taxation Research Paper Series No. 2025–05, Available at SSRN: <https://ssrn.com/abstract=5167934> or <http://dx.doi.org/10.2139/ssrn.5167934>.

**Doeleman, Ruby / Langenmayr, Dominika / Schindler, Dirk**, Could Country-by-Country Reporting Increase Profit Shifting? WU International Taxation Research Paper Series 2024–13 and CESifo Working Paper Series Nr. 11464. Available at SSRN: [https://papers.ssrn.com/sol3/papers.cfm?abstract\\_id=5045499](https://papers.ssrn.com/sol3/papers.cfm?abstract_id=5045499).

**Lynch, Dan / Pendl, Stefanie**, Tax Uncertainty and Auditor-Provided Tax Services: The Impact of Regulatory Changes in the EU (December 18, 2024). WU International Taxation Research Paper Series No. 2024–14, Available at SSRN: <https://ssrn.com/abstract=5062626>.

**Renelt, Christian**, Tax Function and Investment Decisions: Does Tax Integration Pay Off? WU International Taxation Research Paper Series No 2025–02, Available at SSRN: <https://ssrn.com/abstract=5143102> or <http://dx.doi.org/10.2139/ssrn.5143102>.

**van Thiel, Servaas / Akhter, Marufa / Barreau, Francois / Bauer, Christian / Boel, Kristof / Doeleman, Ruby / Emanuele, Valentina / Erokhin, Dmitry / Hidayat, Agus / Malan, Monique T. and Ridwan, Khairunnisa / Siahaan, Fernando and Vuluku, Gayline**, Tax Policy in OECD Countries: Past Experiences and Future Directions (September 30, 2022). WU International Taxation Research Paper Series No. 2025–06, Available at SSRN: <https://ssrn.com/abstract=5209582> or <http://dx.doi.org/10.2139/ssrn.5209582>.

## BEITRÄGE IN SAMMELWERKEN

**Eberhartinger, Eva / Lehner, Markus**, Steuertransparenz und Nachhaltigkeitsbericht, in **Amberger, Harald / Aschauer, Ewald / Bertl, Romuald / Eberhartinger, Eva / Eckert, Georg / Egger, Anton / Hirschler, Klaus / Hummel, Katrin / Kalss, Susanne / Kofler, Georg / Lang, Michael / Novotny-Farkas, Zoltan / Petutschnig, Matthias / Riegler, Christian / Rust, Alexander / Schuch, Josef / Spies, Karoline / Staringer, Claus (Hrsg)**, Nachhaltigkeit. Wiener Bilanzrechtstage 2024 (2024), 59–90. Wien: Linde Verlag.

**Eberhartinger, Eva / Renelt, Christian**, Finanzierung durch hybride Finanzierungsmittel, in **Bertl ua (Hrsg)**, Handbuch der österreichischen Steuerlehre IV (im Erscheinen).

**Eberhartinger, Eva / Renelt, Christian**, Konzernverträge, in **Bertl ua (Hrsg)**, Handbuch der österreichischen Steuerlehre V (im Erscheinen).

**Nessmann, Roland / Renelt, Christian**, Finanzierung durch Eigenkapital, in **Eberhartinger/Knesl/Renner (Hrsg)**, Die Bankbilanz (im Erscheinen).

## HERAUSGEBERSCHAFT (VON SAMMELWERKEN)

**Amberger, Harald / Aschauer, Ewald / Bertl, Romuald / Eberhartinger, Eva / Eckert, Georg / Egger, Anton / Hirschler, Klaus / Hummel, Katrin / Kalss, Susanne / Kofler, Georg / Lang, Michael / Novotny-Farkas, Zoltan / Petutschnig, Matthias / Riegler, Christian / Rust, Alexander / Schuch, Josef / Spies, Karoline / Staringer, Claus (Hrsg)**, Nachhaltigkeit. Wiener Bilanzrechtstage 2024 (2024). Wien: Linde Verlag.

**Eberhartinger, Eva / Hirschler, Klaus / Kanduth-Kristen, Sabine / Niemann, Rainer / Tumpel, Michael / Urnik, Sabine (Hrsg)**, Handbuch der österreichischen Steuerlehre: Gründungen, Umgründungen und Beendigung von Unternehmen. (2025) Wien: LexisNexis

**Eberhartinger, Eva / Hirschler, Klaus / Kanduth-Kristen, Sabine / Niemann, Rainer / Tumpel, Michael / Urnik, Sabine (Hrsg)**, Handbuch der österreichischen Steuerlehre: Grundlagen der Unternehmensbesteuerung. (2024) Wien: LexisNexis

**Eberhartinger, Eva / Hirschler, Klaus / Kanduth-Kristen, Sabine / Niemann, Rainer / Tumpel, Michael / Urnik, Sabine (Hrsg)**, Handbuch der österreichischen Steuerlehre: Steuerliche Gewinnermittlung und Steuerbilanzpolitik. (2024) Wien: LexisNexis





## VORTRÄGE

**Amberger, Harald,** What Happens with a Zero Corporate Income Tax? Evidence from a Corporate Payout Tax System, 4th Norwegian Tax Accounting Symposium, Bergen, Norway, 04.–05.11.2024.

**Amberger, Harald,** Panel: Nutzung von Daten der Steuerstatistik in Deutschland und Österreich, VHB Kommissionstagung Steuerlehre, Hannover, Germany, 13.–14.03.2025.

**Amberger, Harald,** Wirtschaftskrise – der Hemmschuh für den Wirtschaftsaufschwung? MS Legal Business Breakfast, Vienna, Austria, 03.04.2025.

**Amberger, Harald,** Steuerplanung im Konzern, Wiener Bilanzrechtstage 2025, Vienna, Austria, 24.–25.04.2025.

**Amberger, Harald,** Discussion of: Local effects of global tax disclosure policies, ENGAGE.EU Workshop on Tax and Sustainability, Bergen, Norway, 28.04.2025.

**Amberger, Harald,** International Panel, NeSt Jahreskonferenz 2025, Berlin, Germany, 25.–26.06.2025.

**Alshamleh, Osaid,** The Effect of Anti-Profit Shifting Rules on Cross-border M&A Activity, Open TRR 266 Conference, Munich, Germany, 23.06.2025.

**Alshamleh, Osaid,** The Effect of Anti-Profit Shifting Rules on Cross-border M&A Activity, European Accounting Association's 47th Annual Congress, Rome, Italy, 30.05.2025.

**Alshamleh, Osaid,** The Effect of Anti-Profit Shifting Rules on Cross-border M&A Activity, The Second Ghent Conference on International Taxation, Ghent, Belgium, 06.05.2025.

**Alshamleh, Osaid,** The Effect of Anti-Profit Shifting Rules on Cross-border M&A Activity, ENGAGE.EU Workshop, Bergen, Norway, 28.04.2025.

**Auer, Sylvia,** Determinants of Voluntary Tax Disclosure and Consequences for the Value Relevance of Tax Positions, 19th EUFIN – The Conference of Accounting in Europe 2024, Bologna, Italien, 29.08.2024.

**Auer, Sylvia,** Beeinflusst die Einheitsbilanz unternehmerische Investitionsentscheidungen?, Symposium „Steuern & Bilanzen“, Wien, Österreich, 06.09.2024.

**Doeleman, Ruby,** Substance-ial Investment Shifting: The Role of Substance in Anti-Tax Avoidance Rules, IIPF Annual Congress 2024, Prague, Czech Republic, 21.–23.08.2024.

**Doeleman, Ruby,** Matching Tax Returns and Financial Statement Data to Measure Income Shifting, Doctoral Tax Seminar, Mannheim, Germany, 05.02.2025.

**Doeleman, Ruby,** Matching Tax Returns and Financial Statement Data to Measure Income Shifting, Joint Research Centre (European Commission) Research Seminar, Seville, Spain, 09.04.2025.

**Doeleman, Ruby,** Matching Tax Returns and Financial Statement Data to Measure Income Shifting, ENGAGE.EU Workshop on Tax and Sustainability, Bergen, Norway, 28.04.2025.

**Doeleman, Ruby,** Substance-ial Investment Shifting: The Role of Substance in Anti-Tax Avoidance Rules, NHH Research Seminar, Bergen, Norway, 08.05.2025.

**Doeleman, Ruby,** Matching Tax Returns and Financial Statement Data to Measure Income Shifting, Max Planck Conference on The Division of Tax Revenue in a Globalized World, Berlin, Germany, 02.–03.06.2025.

**Doeleman, Ruby,** Matching Tax Returns and Financial Statement Data to Measure Income Shifting, WU Accounting Research Seminar, Vienna, Austria, 05.06.2025.

**Eberhartinger, Eva,** Vereinfachung und Transparenz: Die Rolle einer vereinfachten Steuerpolitik zur Förderung von Wachstum, Arbeitsplatzschaffung, Wettbewerbsfähigkeit und grenzüberschreitendem Geschäft innerhalb der EU, EU Parlament – Unterausschuss für Steuerfragen, Brüssel, Belgien, 17.10.2024.

**Eberhartinger, Eva,** Podiumsdiskussion ESG – Steuern wir noch oder werden wir gesteuert? Board Services, Wien, Österreich, 27.11.2024.

**Eberhartinger, Eva,** Internationale Steuerallokation, 31. Ordentliche Sitzung des Arbeitskreises Verrechnungspreise, Zürich, Schweiz, 08.11.2024.

**Eberhartinger, Eva,** Taxpayers' and Tax Auditor's Acceptance of Cooperative Automated Tax Audits, Research Seminar Paris Lodron Universität Salzburg, Österreich, 08.01.2025.

**Pendl, Stefanie,** Matching Tax Returns and Financial Statement Data to Measure Income Shifting, 2nd Ghent Conference on International Taxation, Ghent, Belgium, 06.05.2025.







# Veranstaltungen

Wir laden regelmäßig Kolleg\*innen an die WU zu Veranstaltungen und Seminaren ein.

**Pendl, Stefanie**, Discussion of: Multinational Activity and the Global Minimum Tax, 2nd Ghent Conference on International Taxation, Ghent, Belgium, 06.05.2025.

**Pendl, Stefanie**, Auditor Consequences of Restrictions on Auditor-Provided Tax Services: Evidence from the European Union, EAA Annual Congress 2025, Rome, Italy, 29.05.2025.

**Pendl, Stefanie**, Matching Tax Returns and Financial Statement Data to Measure Income Shifting, IESE Tax Conference 2025, Barcelona, Spain, 16.06.2025.

**Petutschnig, Matthias**, Tax Barriers and Cross-Border Workers: Tackling the Fragmentation of the EU Tax Framework, EU Parlament – Unterausschuss für Steuerfragen, Brüssel, Belgien, 25.06.2025.

**Petutschnig, Matthias**, Game, Set and Match – STEP and the world of sports, STEP Europe Conference, Monaco, 19.11.2024.



**Petutschnig, Matthias**, Discussion of: Profit Tax Uncertainty and Investment: Experimental Evidence from German Firms, ENGAGE.EU Workshop on Tax and Sustainability, Bergen, Norway, 28.04.2025.

**Renelt, Christian**, Tax Function and Investment Decisions: Does Tax Integration Pay Off? 14th EIASM Conference on Current Research in Taxation, Porto, Portugal, 09.07.2024.

**Renelt, Christian**, Tax Function and Investment Decisions: Does Tax Integration Pay Off? Tax Research Network Annual Conference, Cardiff, United Kingdom, 09.09.2024.

**Renelt, Christian**, Tax Function and Investment Decisions: Does Tax Integration Pay Off? 2nd Ghent Conference on International Taxation, Ghent, Belgium, 06.05.2025.

**Renelt, Christian**, Digitalization and Tax Control Frameworks, European Accounting Association's 47th Annual Congress, Rome, Italy, 28.05.2025.

**Ridwan, Khairunnisa**, How Do Accelerated Depreciation Rules Affect Financially Constrained Firms?, EAA 47th Annual Congress 2025, Rome, Italy, 28.–30.05.2025.

**Ridwan, Khairunnisa**, How Do Accelerated Depreciation Rules Affect Financially Constrained Firms?, 2nd Ghent Conference on International Taxation, Ghent, Belgium, 05.–06.05.2025.

**Ridwan, Khairunnisa**, Accounting for Income Tax Uncertainty and Corporate Tax Avoidance: International Evidence, UNSW Accounting and Tax Research Seminar, Sydney, Australia, 12.12.2024.

**Ridwan, Khairunnisa**, Accounting for Income Tax Uncertainty and Corporate Tax Avoidance: International Evidence, Accounting and Business Research – Deakin University Accounting Research Conference 2024, Melbourne, Australia, 23.–25.10.2024.

## SYMPOSIUM „STEUERN & BILANZEN“

Die Abteilungen für Betriebswirtschaftliche Steuerlehre, für Unternehmensrechnung und Revision und für Rechnungslegung, Steuern und Jahresabschlussprüfung der WU Wien veranstalteten am 6. September 2024 das siebente Symposium Steuern & Bilanzen.

Die halbtägige Veranstaltung eröffnete Mag. Christian Weinzing – Leiter der Abteilung Predictive Analytics im Bundesministerium für Finanzen – mit seinem äußerst spannenden Vortrag zu automationsgestützten Prüfungsansätzen der Finanzverwaltung und dem Einsatz künstlicher Intelligenz und großzahliger Datenanalysen bei der Risikoanalyse. Daran anknüpfend präsentierte Dr. Markus Isack (Abteilung für Unternehmensrechnung und



Revision) unter dem Titel „Kann die generative künstliche Intelligenz das menschliche Urteil des Abschlussprüfers nachbilden und unterstützen?“ Ergebnisse aktueller Forschungen zum Einsatz künstlicher Intelligenz in der Abschlussprüfung. Dr. Jacqueline Strakova (Abteilung für Unternehmensrechnung und Revision) referierte zur Institutionalisierung der Prüfung der Nachhaltigkeitsberichterstattung. Und von unserer Abteilung widmete sich Dr. Sylvia Auer dem Einfluss der Einheitsbilanz auf unternehmerische Investitionsentscheidungen.



### 3. WU VIENNA TAX CAMP

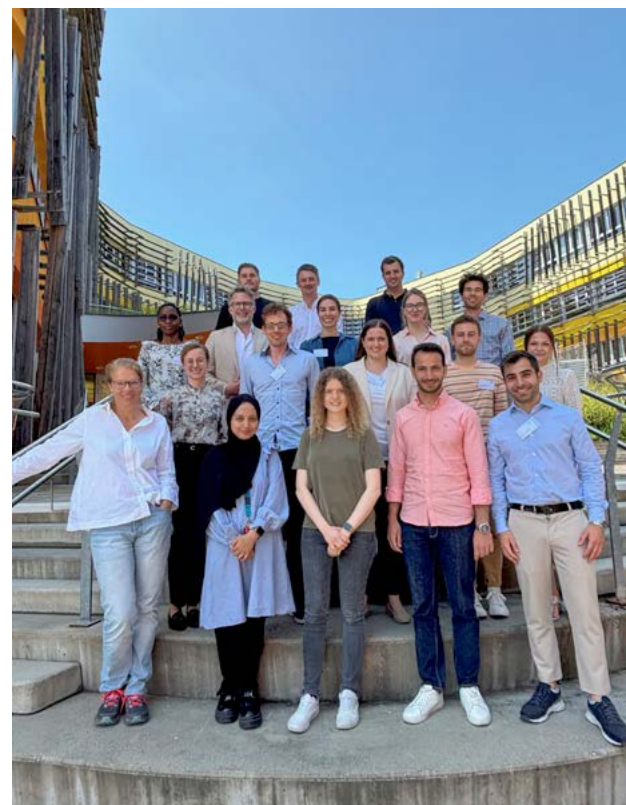
Am 5. und 6. Juni 2025 veranstaltete die Abteilung für Betriebswirtschaftliche Steuerlehre das 3. WU Vienna Tax Camp. Ziel dieser Veranstaltung ist es, Nachwuchswissenschaftler\*innen zusammenzubringen, um aktuelle Forschungsprojekte zu diskutieren und den wissenschaftlichen Austausch zu fördern. In diesem Jahr durften wir vier internationale Forscher\*innen bei uns begrüßen:

Peter Brok (Copenhagen Business School) – Taxes and the Valuation of VC-Backed Companies: Diese Studie untersucht die Rolle von Steuern bei der Bewertung von Start-ups. Die Studie nutzt die Steuerreform aus dem Jahr 2017 in den USA, durch die der Körperschaftsteuersatz um 14 Prozentpunkte gesenkt wurde. Sie zeigen, dass diese Senkung zu einer höheren Bewertung von risikokapitalgestützten Start-ups führte.

Lisa Hillmann (WHU – Otto Beisheim School of Management) – The Real Effects of Interest Limitation Rules: Evidence from M&A Investments: Diese Arbeit analysiert die Auswirkungen von Vorschriften zur Begrenzung der steuerlichen Abzugsfähigkeit von Zinsaufwendungen auf M&A-Transaktionen. Die Ergebnisse zeigen, dass solche Regelungen mit einer geringeren M&A-Aktivität, niedrigeren Transaktionsvolumina und einer geringeren Transaktionsqualität einhergehen. Dies unterstreicht die unbeabsichtigten Nebenwirkungen von Maßnahmen gegen Steuervermeidung und unterstützt die Hypothese, dass eine Verteuerung der Fremdfinanzierung zu Fehlallokationen von Ressourcen führen kann.

Svea Holtmann (Universität Mannheim) – Assessing the Impacts of Robot Taxation: Investment of South Korean Firms: Diese Studie untersucht die Folgen einer südkoreanischen Steuerreform aus dem Jahr 2018, die Steueranreize für Investitionen in Roboter reduzierte. Die Autor\*innen dokumentieren einen signifikanten Rückgang der Roboterinvestitionen sowie einen Substitutionseffekt, bei dem Maschinen durch menschliche Arbeitskraft ersetzt werden. Zudem zeigen sie, dass die Reform zu einer höheren Investitionsqualität führt, gemessen an einem Anstieg der totalen Faktorproduktivität.

Raffael Speitmann (European Commission Joint Research Centre) – Effective Tax Rates and Book-Tax Differences in Europe: Evidence from the DiRECT Model: In dieser Studie wird DiRECT vorgestellt – ein Mikrosimulationsmodell zur Analyse von Unternehmenssteuern. Das Modell schätzt die steuerliche Bemessungsgrundlage und Steuerlasten für über 4,3 Millionen Unternehmen in neun EU-Ländern im Zeitraum 2016–2019. Es bietet eine Antwort auf die begrenzte Verfügbarkeit administrativer Steuerdaten auf Unternehmensebene. Die Autoren dokumentieren



länderübergreifende Unterschiede in Steuerlasten sowie in der Nutzung und Intensität steuerlicher Abzugsposten.

Wir bedanken uns herzlich bei allen Vortragenden für ihre Reise nach Wien und bei allen Workshop Teilnehmer\*innen für die engagierten und anregenden Diskussionen. Das gemeinsame Mittagessen bot zudem eine wertvolle Gelegenheit, den wissenschaftlichen Austausch in ungezwungener Atmosphäre fortzusetzen. Wir freuen uns bereits auf die nächste Ausgabe des WU Vienna Tax Camp und auf den weiteren Ausbau dieses lebendigen akademischen Dialogs in den kommenden Jahren.

### PRÜFUNGSAUSSCHUSS SPECIAL 2025

Im Februar 2025 luden Eva Eberhartinger, Klaus Hirschler und Ewald Aschauer zum fünften „Prüfungsausschuss Special“ an der WU Wien ein. Als Ergänzung zum Österreichischen Aufsichtsratsstag fand der Workshop für (zukünftige) Prüfungsausschussmitglieder zum Thema „Prüfungsausschuss und Künstliche Intelligenz“ statt. Unter der Moderation von Prof. Ewald Aschauer diskutierten Dr. York Schmidt (CFO bei AVL), Mag. Christian Sikora (KPMG) und Mag. Sophie Martinetz (Gründerin des WU Legal Tech Centers) zu den Auswirkungen des Einsatzes von Künstlicher Intelligenz in Prüfungsausschüssen, welche Chancen sie eröffnet aber auch welche Herausforderungen dadurch entstehen.

### ACCOUNTING RESEARCH SEMINAR

Unser Institut lädt regelmäßig Forschende aus aller Welt zur Präsentation Ihrer Forschungstätigkeiten an die WU ein. Im letzten Studienjahr konnten wir folgende Kolleg\*innen zu unserem Forschungsseminar begrüßen: Harm Schütt (WHU – Otto Beisheim School of

Management), Michael Koppel (Universität Graz), Saskia Kohlhase (Erasmus Universität Rotterdam), Dennis Fehrenbacher (Universität St. Gallen), Messod Daniel Beneish (Indiana University, Kelley School of Business), Michael Overesch (Universität zu Köln), Nerissa Brown (University of Illinois Urbana-Champaign) und Ruby Doelman (WU Wien).

### INSTITUTSKLAUSUR IN BUDAPEST

Dieses jährige Institutsklausur führte uns wieder nach Budapest. Das fachliche Programm mit Vorträgen von Doktorand\*innen aller sechs Abteilungen des Instituts für Revisions-, Treuhand- und Rechnungswesen stand im Mittelpunkt der zweitägigen Klausurtagung. Von der Abteilung für Betriebswirtschaftliche Steuerlehre präsentierte Stefanie Pendl unter dem Titel „Auditor Consequences of Restrictions on Auditor-Provided Tax Services: Evidence from the European Union“ Ergebnisse aus ihrem Forschungsprojekt zu auditor provided tax services.

Die weiteren Vorträge waren: „AI in Research and Teaching“ (Prof. Zoltán Novotny-Farkas), „The Impact of Managerial Power on Firms’ Sustainable Management“ (Karoline Els), „IFRS 17 and the Decision-Usefulness of Insurers’ Financial Reporting Information“ (Merjona Lamaj), „Intangible Resources according to the Austrian Business Code (UGB)“ (Sena Polat), „Exploring the Transition to Normativity: An Analysis of Stakeholders’ Perspectives on Sustainability Reporting Standard-Setting“ (Karina Bauernhofer) und „Resisting the Trend: The Role of Boards in Tailoring CEO Compensation for Firms with Distinct Strategies“ (Alexander Hofer).



### BREAKFAST TALK – KORRUPTION UND BETRUG – WIE KANN SICH DAS UNTERNEHMEN WAPPEN UND WAS KANN DER ABSCHLUSSPRÜFER BEITRAGEN?

Für unsere Studierenden haben am 22. Mai 2025 Dr. Caroline Toifl (KINDL.trusted) und Mag. Karin Mair (Managing Partnerin Financial Advisory bei Deloitte Österreich) unter Moderation von Prof. Eberhartinger zum Thema „Korruption und Betrug – Wie kann sich das Unternehmen wappnen und was kann der Abschlussprüfer beitragen?“ Einblicke in das Forensic Accounting gegeben.

Wir bedanken uns bei den Expertinnen für ihre Bereitschaft, gegenüber unseren Studierenden Praxiserfahrungen zu Fehlerprävention, Risikomanagement und der Tätigkeit als gerichtlich beeidete Sachverständige zu teilen und bei Deloitte für die Gastfreundschaft.

### SOMMERFEST SBWL ReSt

Im Juni 2025 veranstalteten wir wieder gemeinsam mit unserem Kooperationspartner KPMG ein Sommerfest bzw Semester Closing für die Studierenden unserer SBWL Rechnungslegung und Steuerlehre im Bachelorstudium.

Das Sommerfest fand im Innenhof des KPMG-Gebäudes in Wien statt. Das herrliche Wetter und die angenehme Atmosphäre boten den Studierenden die Möglichkeit zur besseren Vernetzung untereinander und mit der Faculty der SBWL und den Mitarbeiter\*innen von KPMG.





## Infos und Kontakt

Abteilung für Betriebswirtschaftliche Steuerlehre  
Institut für Revisions-, Treuhand- und Rechnungswesen

Univ.-Prof. Dr. Eva Eberhartinger, LL.M. (Exeter)

WU Wirtschaftsuniversität Wien  
Welthandelsplatz 1  
1020 Wien

Tel.: +43-1-313 36-4600  
Fax: +43-1-313 36-731  
[wu.ac.at/steuerlehre](http://wu.ac.at/steuerlehre)



WU Wirtschaftsuniversität Wien  
Welthandelsplatz 1, 1020 Wien  
[wu.ac.at](http://wu.ac.at)

Anreise  
U-Bahn: U2 Station Messe-Prater oder Krieau  
Bus: 82A Station Südportalstraße