



Schweizerische Eidgenossenschaft
Confédération suisse
Confederazione Svizzera
Confederaziun svizra

Swiss Confederation

Federal Department of the Environment,
Transport, Energy and Communications DETEC

Federal Office for Spatial Development ARE
Sustainable Development Section

Sustainability Assessment of Local Projects Importance of the Institutional Procedure

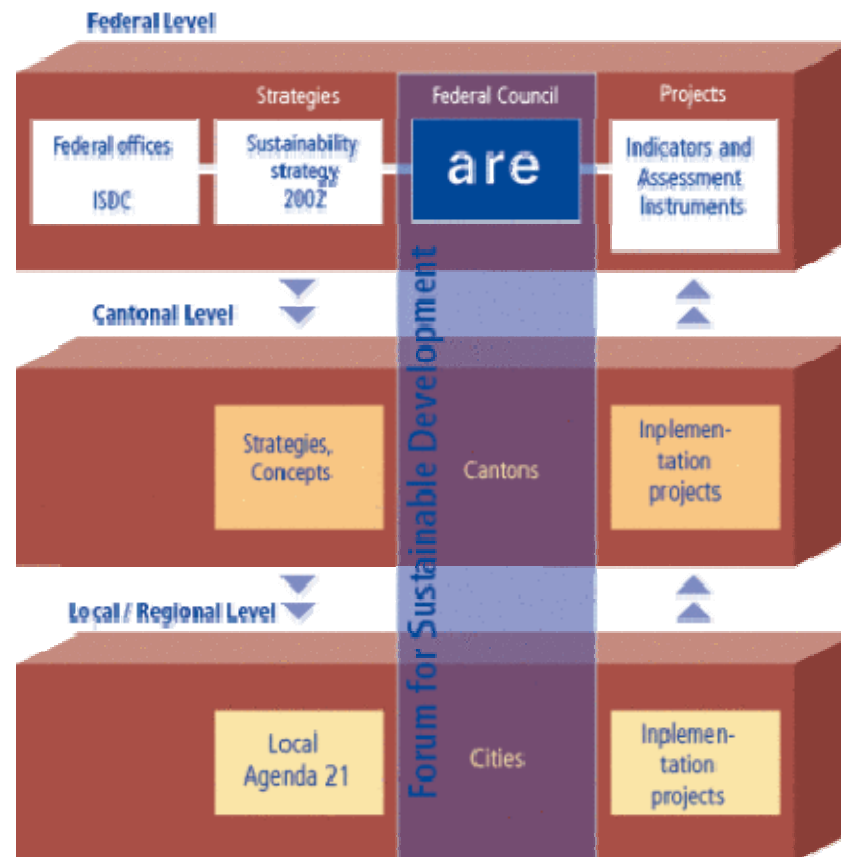
Anne DuPasquier
Deputy Head Sustainable Development Section
Federal Office for Spatial Development

EASY-ECO, Vienna 2008



Background

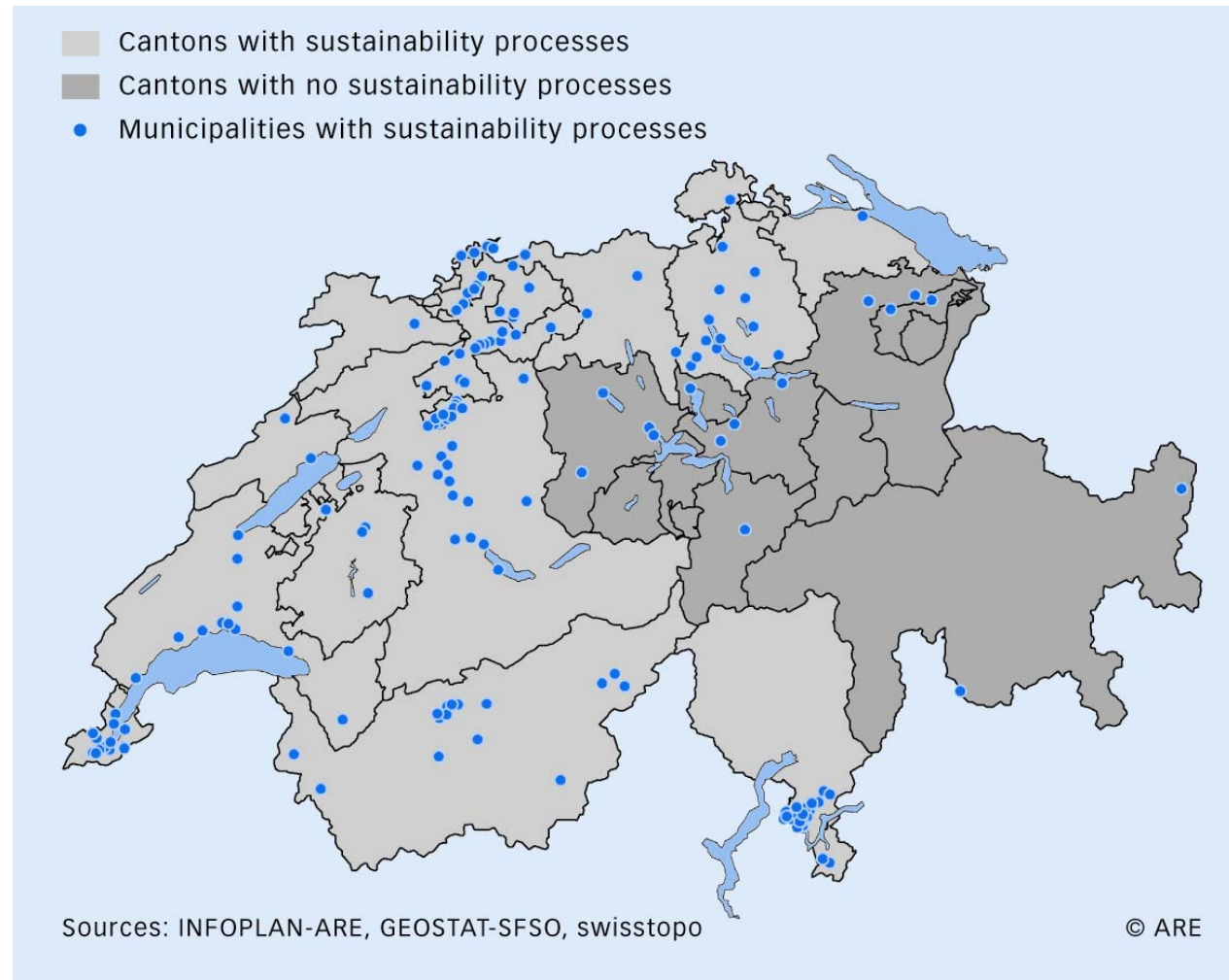
Promoting SD in Switzerland





Background

Overview of sustainability processes





Sustainable assessment of projects

What does it mean?

- It's a procedure which assesses the impact of a project in the short and long term on the economy, society and environment of a given territory, whether local or global.
- The outcome highlights the project's strengths and weaknesses from the standpoint of SD
- Guidance on how to optimise, justify and communicate the project, as well as to facilitate the decision-making process



First Step: To convince the parties

What are the benefits of an SA?

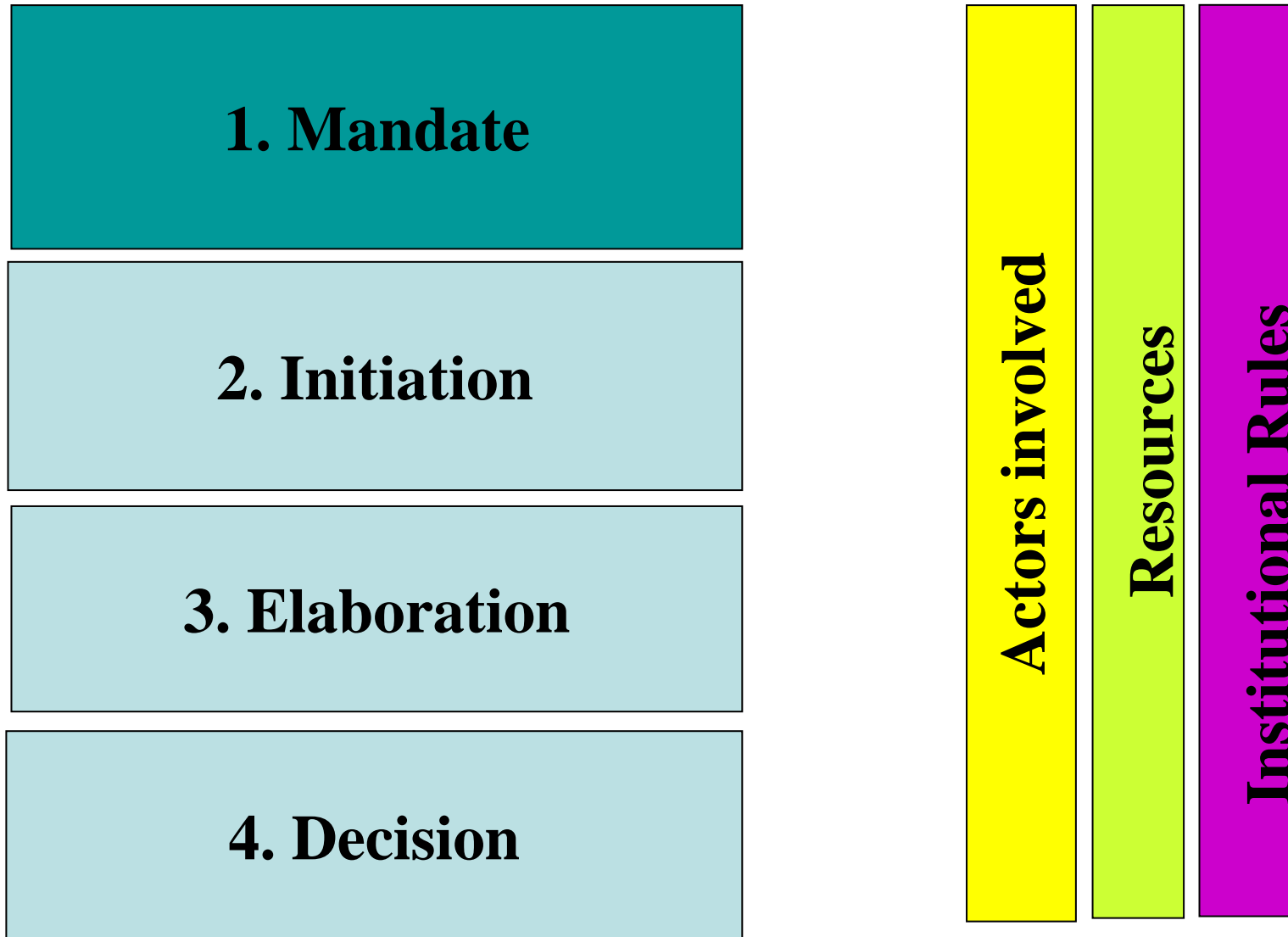
- gain a good overview of the project, taking account of all its effects on the economy, society or the environment;
- identify the strengths and weaknesses;
- take account of horizons of both time and space;
- identify risks and potential conflicts at a sufficiently early stage;
- reach a consensus more easily;
- make improvements to the project;
- provide arguments for a well-reasoned decision;
- identify conflicting aims;
- justify the funding and communicate on the basis of sound argument.

Key Questions before launching an SA

Which are the projects to be assessed?	Define "relevance criteria" stipulating which projects must be assessed
What is the aim of the assessment?	<ul style="list-style-type: none">-Enhancement/Optimization of the project-Comparison of options-Decision-making support-Project monitoring
At what point should the SA be carried out?	Prior, during or after the implementation of the project



Political and Administrative Framework





1. Mandate

- Embedding in cantonal or municipal regulations
- Identify actors and their responsibilities
- Establish sustainability relevance, aims and timing



2. Initiation

- Define precisely the actors involved
- Choose the tool
- Draw a time schedule
- Set up a communication concept and rules



3. Elaboration

- Define the assessment object
- Assess impacts
- Determine conflicts



4. Decision

- Highlight conflicting goals
- Decide how to deal with the results
- Publish the decision officially

Selecting a tool

Actions pour l'Avenir
Agenda 21 Vevey

Grille de lecture pour l'analyse de projets et créavis / rapport créavis

La présente grille est prévue pour être utilisée en guise d'aide à la décision. Elle est destinée à faire prendre conscience des différents aspects en jeu et à stimuler la réflexion entourant les questions liées au développement durable.

- Les préavis devraient contenir une synthèse des réponses apportées à ces questions.
- Le projet est-il cohérent sur le plan économique ?
 - En quoi le projet est-il rentable et pour qui ?
 - A-t-on pris en compte totalement, partiellement, ou pas du tout les coûts indirects des impacts environnementaux (transports, matériaux, etc.) et sociaux (conditions de production, santé, etc.) ?
 - Le financement tient-il compte de la situation financière de la commune (autofinancement, endettement, cash-flow) ?
 - Le projet est-il cohérent au niveau du tissu social ?
 - Y a-t-il eu consultation – concertation – participation du public et des personnes intéressées/concernées ?
 - Dans quelle mesure le projet satisfait-il les objectifs exprimés par les destinataires ?
 - Repercussion du projet sur le marché du travail à court, moyen et long terme (maintien/suppression/création d'emplois) ?
 - Le projet est-il cohérent au niveau de la protection de l'environnement ?
 - Les impacts écologiques du projet sont-ils connus et tient-il compte des dernières recommandations en la matière ?
 - Est-il tenu compte de la capacité de renouvellement des ressources utilisées et d'éventuels matériaux de substitution ?
 - Le projet constitue-t-il un progrès du point de vue écologique ?
 - Le projet est-il cohérent sur le plan du développement durable ?
 - Améliore-t-il sensiblement la qualité de vie et d'être d'une, plusieurs ou toutes les catégories de la population, y compris les minorités telles que jeunes, personnes âgées, handicapées, malades, étrangers, exclus ?
 - Est-il prévu une évaluation des impacts du projet à court, moyen et long terme ainsi que des adaptations périodiques ?

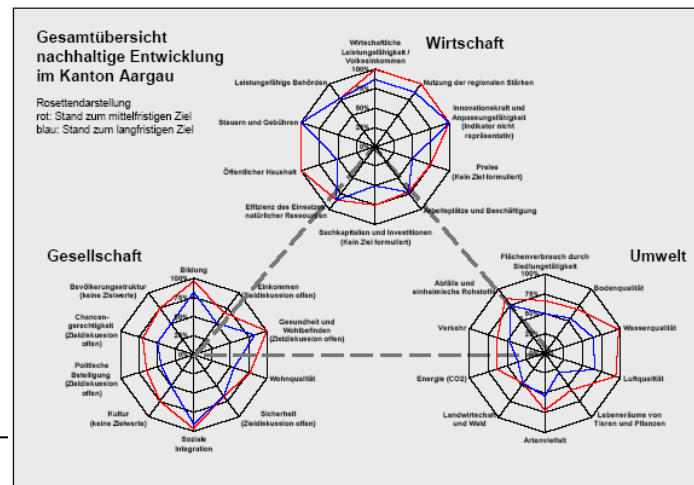
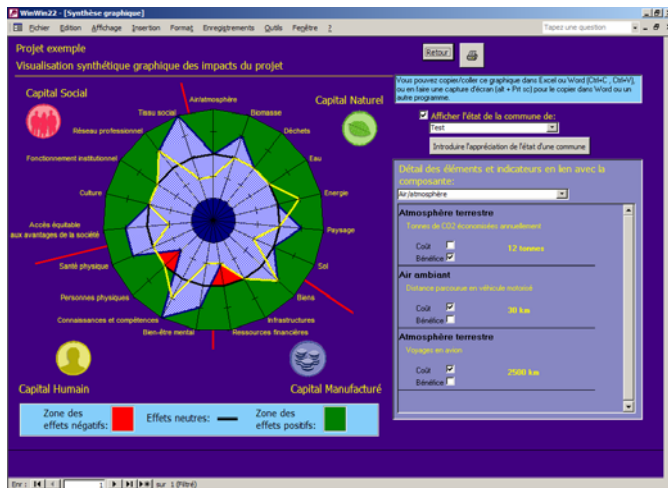
Category 1 Questionnaire

Category 2 Analysis and evaluation matrix



Category 3 Detailed Analysis

Category 4 Weighted Interests Method





Communicating the results

General communication rules :

- Always mention if the SA is based on facts or estimations
- Provide a clear written comment with the graphical form of the results
- Adapt the level of detail to the target audience

Throughout all phases of the SA importance of the communication



Conclusion

- Many tools are already available.
- There are currently good experiences.
- The procedure is still difficult.
- The institutionalisation is a key point to assure the success of SA on the long term.
- The Swiss Confederation encourages SA's and support the local authorities with recommendations and exchange group.